



# KPMG Baltics AS

## Atklātības ziņojums par 2019. gadu

KPMG Baltics AS  
2020. gada janvāris  
Šajā ziņojumā ir 47 lapas

## Saturs

1	Vecākās partneres uzruna	1
2	Kas mēs esam	2
2.1	Mūsu darbība	2
2.2	Mūsu stratēģija	2
3	Mūsu struktūra un pārvaldība	3
3.1	Juridiskā struktūra	3
3.2	Nosaukums, īpašumtiesības un tiesiskās attiecības	3
3.3	Dalībfirmu saistības un atbildība	3
3.4	Organizatoriskā un vadības struktūra	4
4	Kvalitātes kontroles sistēma	6
4.1	Pārskats	6
4.2	Vadības stils	7
4.2.1	Vadības atbildība par kvalitāti un risku vadību	9
4.3	Asociācija ar pareizajiem klientiem	10
4.3.1	Klientu un revīzijas uzdevumu akceptēšana un turpināšana	10
4.3.2	Topošo klientu un revīzijas uzdevumu izvērtēšanas process	10
4.3.3	Klientu attiecību turpināšanas process	11
4.3.4	Atteikšanās no uzdevuma vai klienta	12
4.3.5	Klientu portfeļa vadība	12
4.4	Skaidri standarti un spēcīgi revīzijas rīki	12
4.4.1	Revīzijas metodoloģija un instrumenti	12
4.4.2	KPMG Clara, KPMG Clara Workflow un revīzijas dati un analītika (D&A)	13
4.4.3	Neatkarība, godprātība, ētika un objektivitāte	14
4.5	Atbilstoši kvalificētu darbinieku rekrutēšana, attīstība un iesaiste	20
4.5.1	Atlases process	20
4.5.2	Personīgā attīstība	21
4.5.3	Iekļautības un dažādības programmas	21
4.5.4	Atalgojums un paaugstinājums	21
4.5.5	Iecelšana amatā	22
4.5.6	Darbinieku viedokļu apskats – Globālā darbinieku aptauja (GPS)	23
4.6	Ieguldījums tehniskajā izcilībā un kvalitatīvu pakalpojumu sniegšanā	23
4.6.1	Mūžizglītības stratēģija	23
4.6.2	Licencēšana	24
4.6.3	Pieeja speciālistu tīkliem	24
4.6.4	Konsultāciju kultūra	24

**KPMG Baltics AS**

Atklātības ziņojums par 2019. gadu  
2020. gada janvāris

4.6.5	Biznesa izpratnes un nozaru zināšanu attīstība	25
4.7	Efektīvu revīziju veikšana	25
4.7.1	Konfidencialitāte, informācijas drošība un datu privātums	27
4.8	Ieguldījums nepārtrauktā attīstībā	27
4.8.1	Iekšējās uzraudzības un atbilstības programmas	28
4.8.2	Ārējās atsauksmes un dialogs	31
5	Finanšu informācija	32
6	Partneru un zvērinātu revidentu atalgojums	33
7	Komerscābiedrību tīkls	34
7.1	Juridiskā struktūra	34
7.2	Dalībfirmu saistības un atbildība	34
7.3	Profesionālās atbildības apdrošināšana	35
7.4	Vadības struktūra	35
7.5	Reģiona kvalitātes un riska pārvaldības vadītāji	36
8	KPMG Baltics AS valdes paziņojums par kvalitātes kontroli un neatkarības efektivitāti	38
9	Informācija par personām, kurām uzticēta KPMG Baltics AS pārvaldība	39
10	Sabiedriskas nozīmes struktūras	40
11	KPMG vērtības	41
12	KPMG dalībfirmas, kas sniedz revīzijas pakalpojumus ES/EEZ valstīs	42

## KPMG Baltics AS

Atklātības ziņojums par 2019. gadu  
2020. gada janvāris

# 1 Vecākās partneres uzruna

Piedāvājam Jūsu uzmanībai KPMG Baltics AS (turpmāk tekstā “KPMG”, “KPMG Latvijā” vai “mēs”<sup>1</sup>) atklātības ziņojumu par finanšu gadu, kas noslēdzās 2019. gada 30. septembrī.

KPMG raksturo nelokāma apņēmība nodrošināt kvalitāti un rīkoties godprātīgi. Tas sākas ar to, cik talantīgus cilvēkus mēs pieņemam darbā un kādas vērtības mēs cenšamies ieaudzināt profesionāļos, kuri apņemas pildīt mūsu saistības pret klientiem, kapitāla tirgiem, regulatoriem un sabiedrību kopumā. Mūsu darba kultūras pamatā ir vajadzība “rīkoties pareizi”, un tas nozīmē, ka svarīgs ir gan darbs, ko darām, gan veids, kādā mēs šo darbu izdarām. KPMG par ļoti svarīgu aspektu uzskata kvalitāti un izcilu pakalpojumu sniegšanu jebkurā projektā, nodrošinot, ka mūsu klienti saņem pašu labāko, lai arī kurā valstī tie atrastos vai kuru tautsaimniecības sektoru pārstāvētu. Kvalitatīvu pakalpojumu sniegšanā klientiem savu ieguldījumu dod visi KPMG darbinieki, kuri apzinās, cik svarīga loma viņiem ir iedalīta sabiedrības uzticības gūšanā. Mūsu mērķis ir padarīt KPMG par uzticības standartu mūsu profesijā, balstoties uz šādu pamatprincipu: uzticību tāpat nedod, tā ir jānopelna. Ar šī atklātības ziņojuma palīdzību mēs vēlamies īsumā iepazīstināt interesentus ar to, kā mēs ieviešam KPMG International kvalitātes kontroles sistēmu, un revīzijas kvalitātes nodrošināšanas pasākumiem, ieskaitot to, kā mēs koncentrējamies uz pastāvīgiem uzlabojumiem, un to, kā KPMG:

— **Veido sabiedrības uzticību** un veicina uzticību kapitāla tirgos, iedzīvinot mūsu apņēmību nodrošināt kvalitāti un ievērot ētikas un godprātības principus, kas veido pamatu mūsu kultūrai un vērtībām.

— **Nodrošina, ka mūsu cilvēki ir īpaši**, atrodot un izkopjot talantus, izveidojot augstas klases speciālistu komandas un izvietojot talantīgu un labi apmācītu personālu visā pasaulē, lai palīdzētu gūt atklāsmes un radīt novatoriskas idejas.

— **Atbalsta nerimtīgu tiešanos uz kvalitāti un izcilību** visos projektos, kurus veicam mūsu klientu labā, un vērtīgu ieskatu sniegšanu, demonstrējot, ar ko mēs atšķiramies no citiem.

— **Sekmē pastāvīgus uzlabojumus**, īstenojot spēcīgu kvalitātes kontroli, kuras pamatā ir princips, ka ir jānosaka, kāpēc rodas kvalitātes problēmas, un tās efektīvi jānovērš.

Mēs uzskatām, ka mums ir pienākums cieši sadarboties ar regulatoriem, revīzijas komitejām, investoriem un uzņēmumiem, lai palīdzētu tiem izpildīt ieinteresēto pušu prasības, un, ievērojot centienus pastāvīgi uzlaboties, mēs vienmēr esam gatavi dialogam.

KPMG Baltics AS atklātības ziņojums ir sagatavots saskaņā ar prasībām, kas noteiktas Latvijas Republikas “Revīzijas pakalpojumu likuma” 33<sup>1</sup>. pantā.

Rīgā, 2020. gada 31. janvārī



Armine Movsisjana

Vecākā partnere

KPMG Baltics AS

<sup>1</sup> Šī dokumenta ietvaros “KPMG” (“mēs,” “mūsu,” un “mums”) nozīmē KPMG Baltics AS. KPMG Baltics AS ir KPMG neatkarīgu dalībfirmu, kuras saistītas ar KPMG International Cooperative (“KPMG International”), tīkla dalībfirmu. Šveices uzņēmums KPMG International nesniedz pakalpojumus klientiem.



## **KPMG Baltics AS**

Atklātības ziņojums par 2019. gadu  
2020. gada janvāris

## **2 Kas mēs esam**

### **2.1 Mūsu darbība**

KPMG Baltics AS ir profesionālu pakalpojumu firma, kas sniedz revīzijas, nodokļu un konsultāciju pakalpojumus. Mēs strādājam vienā birojā Rīgā, un gadā, kurš noslēdzās 2019. gada 30. septembrī, tajā strādāja vidēji 162 darbinieki (2018. gadā: 156).

Revīzijas pakalpojumus Latvijā KPMG sniedz ar KPMG Baltics AS starpniecību. Detalizēta informācija par KPMG Baltics AS piedāvātajiem pakalpojumiem ir sniegta mūsu mājaslapā [kpmg.com/lv](http://kpmg.com/lv).

### **2.2 Mūsu stratēģija**

Mūsu stratēģiju nosaka KPMG Baltics AS valde, un tā atspoguļo apņemšanos nodrošināt kvalitāti un uzticību. Par svarīgāko mēs uzskatām veikt būtiskus ieguldījumus prioritātēs, kuras ietilpst mūsu kopīgajā daudzgadu stratēģijā, kura tiek īstenota visā dalībfirmu tīklā.

## 3 Mūsu struktūra un pārvaldība

### 3.1 Juridiskā struktūra

KPMG Baltics SIA ir pārveidota par akciju sabiedrību, un kopš 2019. gada 11. jūnija tās nosaukums ir KPMG Baltics AS.

KPMG Baltics AS ir saistīta ar KPMG International Cooperative (“KPMG International”). KPMG International ir Šveices kooperatīvs – juridiska persona, kas reģistrēta saskaņā ar Šveices likumiem. Ar šo juridisko personu ir saistītas visas KPMG tīkla dalībfirmas. Detalizēta informācija par KPMG International un tā darbību, tai skaitā par mūsu attiecībām ar to, ir pieejama [KPMG International starptautiskā atklātības ziņojuma](#) sadaļā “Pārvaldība un līderība”.

KPMG Baltics AS ietilpst globālā profesionālu pakalpojumu tīklā, kas sniedz revīzijas, nodokļu un konsultāciju pakalpojumus plašam valsts un privātā sektora organizāciju lokam. KPMG organizācijas struktūra ir veidota ar mērķi sekmēt, lai dalībfirmas visā pasaulē nodrošinātu konsekventu pakalpojumu kvalitāti un atbilstību vienotām vērtībām.

KPMG Baltics AS ir Latvijā reģistrēta akciju sabiedrība, un tās centrālais birojs ir reģistrēts Rīgā, Vesetas ielā 7. KPMG Baltics AS ir emitētas divas akciju kategorijas. KPMG KS pieder 100% A kategorijas akcijas bez balsstiesībām un 49,5% B kategorijas akcijas ar balsstiesībām jeb 99,7% no pamatkapitāla. Arminei Movsisjanai pieder 50,5% B kategorijas akcijas ar balsstiesībām jeb 0,3% no pamatkapitāla. KPMG CEE Holdings Limited ir KPMG KS personiski atbildīgais biedrs. KPMG Baltics AS darbību reglamentē Latvijas Republikas tiesību akti, un tā ir reģistrēta zvērinātu revidentu komercsabiedrība. Gadā, kas noslēdzās 2019. gada 30. septembrī, tajā strādāja vidēji 8 zvērināti revidenti (2018. gadā: 8).

Latvijā juridiskos pakalpojumus sniedz KPMG Zvērinātu advokātu birojs, kura reģistrētā adrese ir Vesetas iela 7, Rīga.

### 3.2 Nosaukums, īpašumtiesības un tiesiskās attiecības

KPMG ir reģistrēta KPMG International preču zīme un nosaukums, ar kuru ir pazīstamas visas dalībfirmas. Dalībfirmu tiesības izmantot KPMG nosaukumu un zīmolu ietvertas līgumos ar KPMG International.

Dalībfirmas pieder attiecīgo valstu rezidenti, kuri tās arī pārvalda. Katra dalībfirma ir atbildīga par tās pienākumiem un saistībām. KPMG International un citas dalībfirmas nav atbildīgas par kādas citas dalībfirmas pienākumiem vai saistībām.

Dalībfirmu var veidot vairāk nekā viena juridiska persona. Šādos gadījumos katra atsevišķā juridiskā persona būs atbildīga par saviem pienākumiem un saistībām, izņemot, ja panākta nepārprotama vienošanās par pretējo.

### 3.3 Dalībfirmu saistības un atbildība

Saskaņā ar dalības līgumiem, kas noslēgti ar KPMG International, dalībfirmām jāievēro KPMG International politikas, procedūras un noteikumi, tajā skaitā kvalitātes standarti,

**KPMG Baltics AS**

Atklātības ziņojums par 2019. gadu  
2020. gada janvāris

kas nosaka, kā firmām jāstrādā un kā jāsniedz pakalpojumi klientiem, lai efektīvi konkurētu. Šīs politikas un noteikumi paredz noteiktu uzņēmuma struktūru, kas nodrošina ilgtspēju un stabilitāti, spēju piemērot globālas un reģionālas stratēģijas, dalīties resursos (ienākošos un izejošos), apkalpot starptautiskus klientus, vadīt riskus un izmantot globālas metodoloģijas un instrumentus.

Katra dalībfirmas uzņemas atbildību par tās vadību un tās darba kvalitāti.

Dalībfirmas rīkojas saskaņā ar vienotām KPMG vērtībām (skatiet [11. sadaļu](#)).

KPMG International darbību finansē dalībfirmu veiktās iemaksas. Šo summu aprēķināšanas principus apstiprina globālā valde, un tie ir konsekventi piemēroti dalībfirmām. Sabiedrība var zaudēt KPMG dalībfirmas statusu, un tās dalība KPMG tīklā var tikt pārtraukta, ja tā nav ievērojusi KPMG International izvirzītās politikas, procedūras un noteikumus vai kādu no citiem tās pienākumiem pret KPMG International.

## 3.4 Organizatoriskā un vadības struktūra

### *Valde*

Gadā, kas noslēdzās 2019. gada 30. septembrī, valdes sēdes Latvijā notika četras reizes. Valdes sanāksmju dienas kārtībā bija jautājumi, kas ir īpaši nozīmīgi KPMG, piemēram, juridiskā forma, kvalitātes nodrošināšana, darbības un finanšu rezultāti, ikgadējie biznesa plāni un budžets, mārketinga, tehnoloģiju attīstība, personāla atlase un saglabāšana, atalgojums un atbilstība likumdošanai.

Jaunus valdes locekļus ieceļ valdes priekšsēdētāja, konsultējoties ar KPMG CEE Holdings Ltd. Šī ziņojuma datumā valdes locekļi bija:

- Armine Movsisjana (valdes priekšsēdētāja)
- Inga Lipšāne
- Irēna Sarma
- Valda Užāne

### *Pārvaldība*

Dalībfirmu tīkls ieceļ partnerus, kas ir atbildīgi par konkrētas dalībfirmas pārvaldību. Periodā, kas noslēdzās 2019. gada 30. septembrī, KPMG Baltics AS bija 4 partneri (2018. gadā: 4 partneri).

- Armine Movsisjana (vecākā partnere)
- Evija Miezīte
- Ondrejs Fikrle
- Stīvs Ostviks

KPMG Baltics AS partneris Ondrejs Fikrle darbu pārtrauca 2019. gada 31. jūlijā, un ar 2019. gada 1. oktobri par KPMG Baltics AS partneri kļuva Rainers Vilāns.



**KPMG Baltics AS**

Atklātības ziņojums par 2019. gadu  
2020. gada janvāris

Partneri regulāri tiekas un ir atbildīgi par to, lai KPMG Baltics AS stratēģija, darbība, pakalpojumu kvalitāte un finanšu rezultāti atbilstu valdes lēmumiem un KPMG dalībfirmu tīkla mērķiem un vērtībām.



## 4 Kvalitātes kontroles sistēma

### 4.1 Pārskats

Kvalitātes nodrošināšanas struktūras uzturēšanai svarīgs ir gan vadības stils, gan līderība, gan skaidri noformulētas vērtības un rīcība. Šiem elementiem ir jābūt balstītiem uz kvalitātes kontroles sistēmu, kas nodrošina, ka rezultāti atbilst augstākajiem profesionālajiem standartiem.

Lai palīdzētu revīzijas speciālistiem koncentrēties uz kvalitatīvas revīzijas nodrošināšanai nepieciešamajām pamatprasmēm un rīcību, KPMG ir izstrādājis Revīzijas kvalitātes pamatnostādnes, balstoties uz 1. Starptautisko kvalitātes kontroles standartu (ISQC 1), ko izdevusi Starptautiskā revīzijas un apliecinājumu standartu padome (IAASB), un uz Profesionālo grāmatvežu Ētikas kodeksu, ko izdevusi Starptautiskā grāmatvežu ētikas standartu padome (IESBA) un kas attiecināma uz profesionālo pakalpojumu firmām, kas veic finanšu pārskatu revīziju.

KPMG International ir ieviesusi kvalitātes kontroles politikas, kuras ir jāievēro visām dalībfirmām. Šīs politikas ir iekļautas KPMG globālajā kvalitātes un risku vadības rokasgrāmatā (Global Q&RM Manual), kas ir piemērojama visiem KPMG partneriem un darbiniekiem. KPMG Baltics AS ir noteikta prasība izveidot un uzturēt kvalitātes kontroles sistēmu, kā arī izstrādāt, ieviest un pārbaudīt kvalitātes kontroļu darbības efektivitāti.

KPMG Baltics AS ir noteikta prasība ieviest KPMG International politikas un procedūras un arī ieviest papildu kvalitātes kontroles sistēmas, kas izstrādātas ar mērķi nodrošināt atbilstību noteikumiem un standartiem, ko izdevusi Latvijas Zvērinātu revidentu asociācija un citi regulatori, kā arī vietējām juridiskām un regulatoru prasībām.<sup>2</sup>

Kvalitātes kontrole un risku vadība ir visu KPMG Baltics AS partneru un darbinieku pienākums. Šī atbildība ietver nepieciešamību izprast un, pildot savus pienākumus ikdienā, ievērot firmas politikas un ar tām saistītās procedūras. Kvalitātes kontroles sistēma ir piemērojama visiem KPMG partneriem un darbiniekiem, neatkarīgi no to darba vietas.

Lai gan šajā Atklātības ziņojumā ir apkopota KPMG pieeja revīzijas kvalitātei, tas var būt noderīgs arī tām pusēm, kuras interesējas par dalībfirmu nodokļu un konsultāciju pakalpojumiem, jo daudzas KPMG kvalitātes kontroles procedūras un procesi attiecas uz visām funkcijām un ir vienādi piemērojami visiem piedāvātajiem pakalpojumiem.

#### *Revīzijas kvalitāte*

Ar revīzijas kvalitāti KPMG Baltics AS saprot ne tikai atbilstoša atzinuma izsniegšanu, bet arī veidu, kādā šis atzinums tiek sagatavots. Revidentu ziņojuma sagatavošanā liela nozīme ir izstrādes procesam, domai un godprātībai. Kvalitatīvas revīzijas iznākums ir atbilstošs un neatkarīgs atzinums, kas izsniegts saskaņā ar atbilstošiem profesionāliem standartiem un spēkā esošām juridiskajām un likumdošanas prasībām.

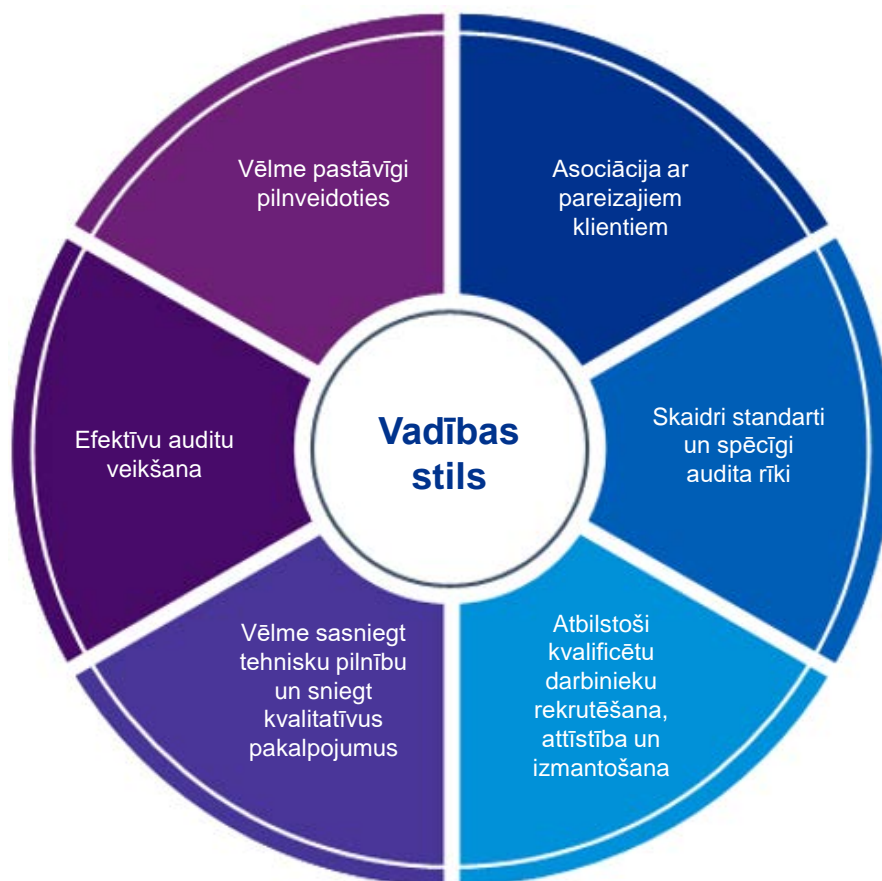
---

<sup>2</sup> "KPMG politikas" un "mūsu politikas" nozīmē KPMG International izstrādātās politikas un KPMG Baltics AS papildus izstrādātās politikas kopā.

Koncentrēties uz pamata prasmēm un uzvedību, kas nepieciešama kvalitatīvas revīzijas sniegšanai, revīzijas profesionāļiem palīdz KPMG International Revīzijas kvalitātes pamatnostādnes.

KPMG revīzijas kvalitātes pamatnostādņēs visām dalībsabiedrībām saprotamā veidā ir aprakstīts, kas, mūsaprāt, sekmē revīzijas kvalitāti un kādā veidā katrs KPMG profesionālis sniedz ieguldījumu revīzijas kvalitātes nodrošināšanā.

Kultūra un vadības stils ir svarīgākais no Revīzijas kvalitātes pamatnostādņēs noteiktajiem septiņiem revīzijas kvalitāti veicinošiem aspektiem, un tas palīdz nodrošināt, ka pareizie principi tiek izmantoti visās KPMG dalībfirmās. Visi pārējie veicinošie aspekti ir uzrādīti aplī, jo katrs no tiem pastiprina pārējos. Katrs no šiem 7 veicinošajiem aspektiem ir detalizēti aprakstīts šī pārskata turpmākajās sadaļās.



## 4.2 Vadības stils

KPMG globālajai vadības komandai, sadarbojoties ar reģionālajiem un dalībfirmu vadītājiem, ir būtiska nozīme, lai stiprinātu mūsu apņēmību nodrošināt kvalitāti, kā arī augstākos profesionālās izcilības standartus. Organizācijai, kura sniedz revīzijas un citus pakalpojumus, uz kuriem paļaujas ieinteresētās puses un investori, ir būtiski rūpēties par kultūru, kas ir balstīta uz kvalitāti, godprātību un ētiku.

## KPMG Baltics AS

Atklātības ziņojums par 2019. gadu  
2020. gada janvāris

KPMG Baltics AS sekmē kultūru, kurā konsultācijas tiek iedrošinātas un atzītas par pozitīvu iezīmi.

Vadības stils nozīmē, ka KPMG Baltics AS vadība demonstrē apņēmību nodrošināt kvalitāti, ētisku un godprātīgu rīcību un apliecina šo apņēmību klientiem, ieinteresētajām pusēm un sabiedrībai kopumā, lai iegūtu sabiedrības uzticību.

KPMG vērtības ir sniegtas [11. sadaļā](#).

### *KPMG Globālais rīcības kodekss (KPMG Global Code of Conduct)*

KPMG apņēmība nodrošināt godprātību un kvalitāti ir dziļi iesakņojusies KPMG vērtībās, kuras ir pamatā mūsu darbības pieejai. Tās nosaka KPMG daudzveidīgo un ietverošo kultūru, kā arī mūsu apņēmību ievērot pareizu personīgo un profesionālo rīcību, galvenokārt liekot uzsvaru uz to, ka KPMG cilvēki rīkojas godprātīgi. Informācija par KPMG vērtībām tiek efektīvi nodota visiem darbiniekiem un iestrādāta dalībfirmas personāla vadības procesos – jaunu darbinieku apmācība, darbinieku novērtēšana un atalgošana.

KPMG vērtības ir pamatā [KPMG rīcības kodeksam](#). Minimālā prasība visām dalībfirmām, ieskaitot KPMG Baltics AS, ir pieņemt Globālo rīcības kodeksu.

Turklāt KPMG rīcības kodekss izklāsta gaidas attiecībā uz ētisku rīcību, kas būtu jāievēro visiem KPMG Baltics AS partneriem un darbiniekiem, un kuras pamatos ir KPMG vērtības. Rīcības kodeksā ir uzsvērts, ka katrs partneris un darbinieks ir atbildīgs par juridisku, profesionālu un ētikas standartu, kas attiecas uz tā darba funkciju un atbildības līmeni, ievērošanu. KPMG globālais rīcības kodekss (KPMG Global Code of Conduct) izklāsta KPMG svarīgākās vērtības un ietver nosacījumus, kas kopumā uzliek KPMG Baltics AS partneriem un darbiniekiem pienākumu:

- ievērot visu spēkā esošo likumu, noteikumu, profesionālo standartu un KPMG Baltics AS politiku prasības;
- sadarboties ar pareizajiem klientiem un trešajām pusēm;
- koncentrēties uz kvalitāti;
- uzturēt mūsu objektivitāti un neatkarību;
- nepieļaut prettiesiskas vai neētiskas darbības, kuras KPMG Baltics AS ietvaros varētu īstenot klienti, piegādātāji vai amatpersonas, ar kurām sadarbojamies;
- aizsargāt informāciju;
- ievērot godīgu konkurenci;
- palīdzēt mūsu darbiniekiem saglabāt spēju būt īpašiem;
- būt atbildīgiem korporatīviem pilsoņiem;
- veidot sabiedrības uzticību.

Visam KPMG Baltics AS partneriem un darbiniekiem ir noteikta prasība:

- ievērot gan KPMG Globālo rīcības kodeksu, gan apstiprināt savu atbilstību Rīcības kodeksam un
- veikt regulāras apmācības par Kodeksu.

## KPMG Baltics AS

Atklātības ziņojums par 2019. gadu  
2020. gada janvāris

KPMG personāls tiek aicināts paust savas bažas, kad tas redz kaut ko, kas tam liek justies neērti vai kas neatbilst KPMG vērtībām. Turklāt ikviens KPMG darbinieks ir atbildīgs par ziņošanu, kā arī tiek aicināts ziņot par jebkuru darbību, kas potenciāli var izrādīties pretrunīga vai tāda, kas pārkāpj KPMG vērtības, politikas un piemērojamo likumdošanu vai profesionālos standartus.

Mums ir izstrādātas procedūras un izveidoti saziņas kanāli, lai mūsu darbinieki var ziņot par jautājumiem, kas saistīti ar ētiku vai kvalitāti. Pret personām, kuras “paceļ roku” un pauž savas bažas aiz brīvas gribas, nedrīkst noteikt sankcijas.

KPMG partneriem, darbiniekiem, klientiem un citām trešajām pusēm ir pieejama [KPMG International Hotline](#) (informēšanas līnija), kas piedāvā iespēju konfidenciāli ziņot par apstākļiem, kas saistīti ar KPMG International darbību, KPMG dalībfirmu aktivitātēm vai KPMG dalībfirmas augstākās vadības vai darbinieku rīcību.

Ar KPMG globālās aptaujas palīdzību KPMG Baltics AS regulāri pārbauda darbinieku viedokli par to, kā tiek ievērotas KPMG vērtības.

### 4.2.1 Vadības atbildība par kvalitāti un risku vadību

KPMG Baltics AS demonstrē apņēmību nodrošināt kvalitāti un rīkoties ētiski un godprātīgi un apliecina klientiem, ieinteresētajām pusēm un sabiedrībai, ka kvalitāte ir viens no svarīgākajiem darbības rādītājiem. Neatsverama loma tajā, kā mēs rīkojamies, ir mūsu vadībai, kura rāda piemēru citiem, demonstrējot nelokāmu apņēmību ievērot visaugstākos profesionālās rīcības standartus un ierosinot un atbalstot svarīgas iniciatīvas.

Mūsu vadības komanda rūpīgi veido kultūru, kuras pamatā ir kvalitāte, godprātība un ētika, ko tā apliecina ar savu rīcību – ar rakstisku un video materiālu palīdzību, prezentācijām darbinieku grupām un individuālām pārrunām.

Par kvalitātes un risku vadības pārvaldību KPMG Baltics AS atbild šādas personas.

#### *Vecākā partnere*

Saskaņā ar ISQC 1 noteiktajiem principiem mūsu vecākā partnere Armine Movsisjana ir uzņēmusies galveno atbildību par KPMG Baltics AS kvalitātes kontroles sistēmu. Viņa ir atbildīga par uzņēmuma riska vadību, visiem profesionālās prakses jautājumiem, atbilstību likumdošanai, jaunu pakalpojumu piedāvājumu apstiprināšanu un metodoloģijas un instrumentu attīstību.

#### *Riska vadības partneris (RMP)*

Atbildība par kvalitātes kontroles sistēmu, risku pārvaldību un atbilstību KPMG Baltics AS ir nodota nacionālajam risku vadības partnerim Stīvam Ostvikam, kurš ir atbildīgs par vispārējo profesionālo risku pārvaldības un kvalitātes kontroles politiku ieviešanu un atbilstības uzraudzību firmā. RMP tieši atskaitās vecākajam partnerim. RMP konsultējas ar iecelto kvalitātes un risku vadības līderi.

**KPMG Baltics AS**

Atklātības ziņojums par 2019. gadu  
2020. gada janvāris

***Ētikas un neatkarības partneris (ENP)***

Ētikas un neatkarības partneris Stīvs Ostviks galvenokārt atbild par to, ka KPMG Baltics AS piemēro precīzas un konsekventas ētikas un neatkarības politikas un procedūras, un ziņo par ētikas un neatkarības jautājumiem Vecākajai partnerei vai dalībfirmas vadībai.

***Revīzijas, nodokļu un konsultāciju funkcijas – funkciju vadītāji***

Trīs klientu apkalpošanas funkciju vadītāji (revīzijas, nodokļu un konsultāciju) atskaitās vecākajai partnerei par savu attiecīgo funkciju sniegto pakalpojumu kvalitāti. Nodaļu vadītāji nosaka riska vadības pasākumus, kvalitātes nodrošināšanas un uzraudzības procedūras visās funkcijās saskaņā ar vadlīnijām, ko noteicis par riska vadību atbildīgais partneris. Visas šīs procedūras skaidri nosaka, ka uzdevuma līmenī par riska vadību un kvalitātes kontroli pilnībā atbildīgi visi firmas profesionāļi.

KPMG Baltics AS revīzijas nodaļas vadītāja ir atbildīga par ilgtspējīgu, augstas kvalitātes revīzijas praksi, kas KPMG partneriem un darbiniekiem šķiet saistoša. Šī atbildība ietver:

- pareizā vadības stila izvēli, demonstrējot nelokāmu apņēmību ievērot augstākos profesionālās izcilības standartus, iekļaujot skepsi, objektivitāti un neatkarību;
- stratēģiju izstrādāšanu un ieviešanu, lai uzraudzītu un uzturētu zināšanas un prasmes, kas partneriem un darbiniekiem nepieciešamas, lai pildītu savus profesionālos pienākumus; un
- kopā ar risku vadības partneri uzraudzīt un reaģēt uz revīzijas kvalitātes un riska apstākļiem tādā apmērā, kādā tie attiecas uz revīzijas praksi, ietverot ikgadēju izvērtējumu veikšanu darbībām, kas uzskatītas par svarīgām revīzijas kvalitātes nodrošināšanai.

## **4.3 Asociācija ar pareizajiem klientiem**

### **4.3.1 Klientu un revīzijas uzdevumu akceptēšana un turpināšana**

Augstas kvalitātes profesionālo pakalpojumu sniegšanai ir absolūti nepieciešams ieviest rūpīgi izstrādātas globālas klientu akceptēšanas un attiecību turpināšanas politikas.

KPMG ir ieviestas klientu un revīzijas uzdevumu akceptēšanas un turpināšanas sistēmas un procesi, kas ir veidoti, lai noteiktu un novērtētu jebkādos potenciālos riskus pirms klienta akceptēšanas vai attiecību turpināšanas, vai konkrēta uzdevuma veikšanas.

KPMG dalībfirmām ir pienākums izvērtēt, vai akceptēt vai turpināt attiecības ar klientu, vai veikt kādu uzdevumu. Gadījumos, kad lēmumi par noteikta klienta/ uzdevuma akceptēšanu (vai sadarbības turpināšanu) rada būtisku risku, ir nepieciešams veikt papildu apstiprināšanas.

### **4.3.2 Topošo klientu un revīzijas uzdevumu izvērtēšanas process**

KPMG Baltics AS izvērtē katru topošo klientu. Tas ietver pietiekamas informācijas iegūšanu par topošo klientu, tā augstāko vadību un patieso labuma guvēju un tad atbilstošu analīzi par šo informāciju, lai varētu pieņemt rūpīgi pamatotu lēmumu par klienta akceptēšanu. Lai šo novērtējumu veiktu, ir nepieciešams aizpildīt anketu, lai

## KPMG Baltics AS

Atklātības ziņojums par 2019. gadu  
2020. gada janvāris

izvērtētu klienta riska profilu un iegūtu pamatojošo informāciju par klientu, tā augstāko vadību, direktoriem un īpašniekiem. Turklāt mēs iegūstam papildu informāciju, kas nepieciešama, lai izpildītu vietējās juridiskās un likumdošanas prasības.

Arī katrs iespējamais uzdevums tiek novērtēts, lai identificētu tam raksturīgos potenciālos riskus. Šīs vērtēšanas ietvaros tiek ņemti vērā dažādi faktori, tajā skaitā potenciālie apstākļi, kas saistīti ar neatkarību un interešu konfliktiem (izmantojot KPMG globālo konfliktu un neatkarības pārbaudes sistēmu Sentinel™), iecerēto mērķi, projekta nodevumu izmantošanu, sabiedrības uztveri, kā arī faktori, kas attiecas tieši uz konkrētā uzdevuma veidu. Revīzijas pakalpojumu gadījumā tiek izvērtēta klienta finanšu vadības darbinieku kompetence, kā arī revīzijas uzdevumam izvēlēto partneru un darbinieku prasmes un pieredze. Novērtējums tiek veikts, konsultējoties ar citiem KPMG Baltics AS partneriem (un darbiniekiem), un šīs konsultācijas pēc nepieciešamības ietver kvalitātes un riska vadības atbildīgo veiktu pārbaudi.

Gadījumos, kad revīzijas pakalpojumi tiek sniegti pirmo reizi, topošā revīzijas uzdevuma komandai jāveic papildu neatkarības izvērtēšanas procedūras, tajā skaitā klientam sniegto ne-revīzijas pakalpojumu un citu svarīgu komerciālu un personīgu attiecību pārbaude.

Līdzīgi neatkarības izvērtējumi tiek veikti, kad esošs klients kļūst par sabiedriskas nozīmes struktūru, vai papildu neatkarības ierobežojumi kļūst piemērojami, mainoties klienta apstākļiem.

Atkarībā no vispārējā riska novērtējuma rezultātiem var tikt ieviesti topošā klienta un uzdevuma papildu drošības pasākumi, lai palīdzētu novērst identificētos riskus. Jebkādas potenciālas neatkarības vai interešu konflikta situācijas ir obligāti jādokumentē un jānovērš pirms klienta vai projekta akceptēšanas.

Topošs klients vai uzdevums tiks noraidīts, ja nebūs iespējams pieņēmamā veidā novērst potenciālās neatkarības vai interešu konflikta problēmas saskaņā ar profesionālajiem standartiem un politikām, vai pastāvēs citi ar risku saistīti apstākļi, kurus nav iespējams novērst.

### 4.3.3 Klientu attiecību turpināšanas process

KPMG Baltics AS katru gadu atkārtoti izvērtē visus tās klientus. Atkārtotajā izvērtējumā tiek identificēti apstākļi, kas varētu traucēt turpināt attiecības ar konkrētu klientu, un tas, kādas procedūras būtu jāievieš, lai ierobežotu šādu apstākļu ietekmi (papildu profesionāļu piesaiste, piemēram, Uzdevuma kvalitātes kontrolieris (EQC), vai nepieciešamība piesaistīt papildu revīzijas speciālistus).

Atkārtots izvērtējums tiek veikts arī attiecībā uz atkārtotiem vai ilgstošiem uzdevumiem, kas nav saistīti ar revīziju.

Turklāt atkārtots izvērtējums ir obligāti jāveic gadījumos, kad pastāv norādes uz to, ka klienta riska profils varētu būt mainījies, turklāt pastāvīga neatkarības novērtējuma procesa ietvaros revīzijas uzdevuma komandām ir jākonstatē, vai ir mainījušies iepriekš identificēti draudi vai pastāv jauni draudi neatkarībai. Pēc tam draudi tiek novērtēti un, ja to līmenis nav pieņemams, tad tie tiek izslēgti vai tiek piemēroti atbilstoši drošības pasākumi, lai samazinātu draudus līdz pieņemamam līmenim.

## KPMG Baltics AS

Atklātības ziņojums par 2019. gadu  
2020. gada janvāris

### 4.3.4 Atteikšanās no uzdevuma vai klienta

Ja KPMG Baltics AS iegūst informāciju, kas liecina, ka mums vajadzētu atteikties no uzdevuma vai attiecībām ar konkrētu klientu, mēs veicam iekšējas konsultācijas un nosakām, kādi juridiski, profesionāli vai likumā noteikti pienākumi būtu veicami. Likumā noteiktajā kārtībā par šo mēs informējam personas, kurām uzticēta sabiedrības pārvaldība, un attiecīgās iestādes.

### 4.3.5 Klientu portfeļa vadība

KPMG Baltics AS vadība ieceļ uzdevuma partnerus un direktorus, kuriem ir atbilstošas kompetences, spējas, laiks un pilnvaras pildīt vadošo lomu katrā uzdevumā.

Vismaz reizi gadā individuālās pārrunās ar revīzija partneri mēs pārbaudām katra revīzijas partnera klientu portfeli. Pārbaudēs tiek apskatīta klientu portfeļa nozare, veids un risks kopumā, kā arī partnera kompetence, spējas un kapacitāte nodrošināt katram klientam kvalitatīvu revīziju.

## 4.4 Skaidri standarti un spēcīgi revīzijas rīki

KPMG Baltics AS profesionāļiem ir pienākums stingri ievērot KPMG International un KPMG Baltics AS politikas un procedūras (tajā skaitā neatkarības politikas), un viņu rīcībā ir plašs instrumentu un vadlīniju klāsts, kas palīdz ievērot šīs prasības. KPMG Baltics AS revīzijas uzdevumiem noteiktajās politikās un procedūrās ir iestrādāti atbilstoši grāmatvedības, revīzijas, ētikas un kvalitātes kontroles standartu nosacījumi, kā arī piemērojamās likumdošanas prasības.

### 4.4.1 Revīzijas metodoloģija un instrumenti

KPMG Globālās pakalpojumu grupas (*Global Service Group; KGSG*) izstrādātā revīzijas metodoloģija ir balstīta uz Starptautisko revīzijas standartu (SRS) prasībām, kā arī PCAOB un AICPA revīzijas standartiem. KPMG metodoloģija ir izklāstīta KPMG Revīzijas rokasgrāmatā (KAM), un tā ietver papildu prasības, kas ir plašākas par SRS un saskaņā ar KPMG International uzlabo mūsu revīzijas kvalitāti.

Metodoloģija liek uzsvāru uz nepieciešamību piemērot atbilstošu profesionālo skepsi revīzijas procedūru laikā, kā arī ievērot atbilstošas ētiskās prasības, tai skaitā neatkarību. Revīzijas metodoloģija, vadlīnijas un rīki tiek regulāri uzlaboti, lai nodrošinātu atbilstību standartiem, jaunākajām svarīgākajām revīzijas jomām un revīzijas kvalitātes pārbaudes rezultātiem (iekšējās un ārējās). Galvenās tēmas ietver risku noteikšanu, izvērtēšanu un procedūras, grāmatvedības aplēses, grupu revīzijas un revīzijas paraugu atlasī.

Lai nodrošinātu atbilstību papildu profesionālām, juridiskām vai regulatīvām normām, Revīzijas rokasgrāmatai KPMG dalībfirmas var pievienot arī vietējās prasības un/vai vadlīnijas.

Revīzijas rokasgrāmata ietver procedūras, kuras palīdz identificēt un izvērtēt būtisku kļūdu risku, un procedūras, kas jāpiemēro, reaģējot uz šiem riskiem.

#### **KPMG Clara Workflow ierobežota ieviešana – KPMG Revīzijas izpildes vadlīnijas**

KPMG revīzijas darba plūsma tiek īstenota uz aktivitāti balstītu darba plūsmu un elektronisku revīzijas failu sistēmā eAudIT, ko lieto visas KPMG dalībfirmas. eAudIT ir

## KPMG Baltics AS

Atklātības ziņojums par 2019. gadu  
2020. gada janvāris

KPMG revīzijas dokumentācijas darba plūsmas sistēma, kas ļauj profesionāļiem veikt augstas kvalitātes un efektīvas revīzijas. eAudIT apvieno KPMG revīzijas metodoloģiju, vadlīnijas un zināšanas par nozari, kas nepieciešamas, lai veiktu un dokumentētu paveikto revīzijas darbu.

eAudIT var "pielāgot", lai atspoguļotu atbilstošās prasības un vadlīnijas, atkarībā no revidējamā uzņēmuma veida un saskaņā ar profesionālajiem standartiem un piemērojamām juridiskajām un likumdošanas prasībām. Sistēma sniedz tiešu pieeju KPMG revīzijas vadlīnijām, profesionālajiem standartiem un dokumentu sagatavēm.

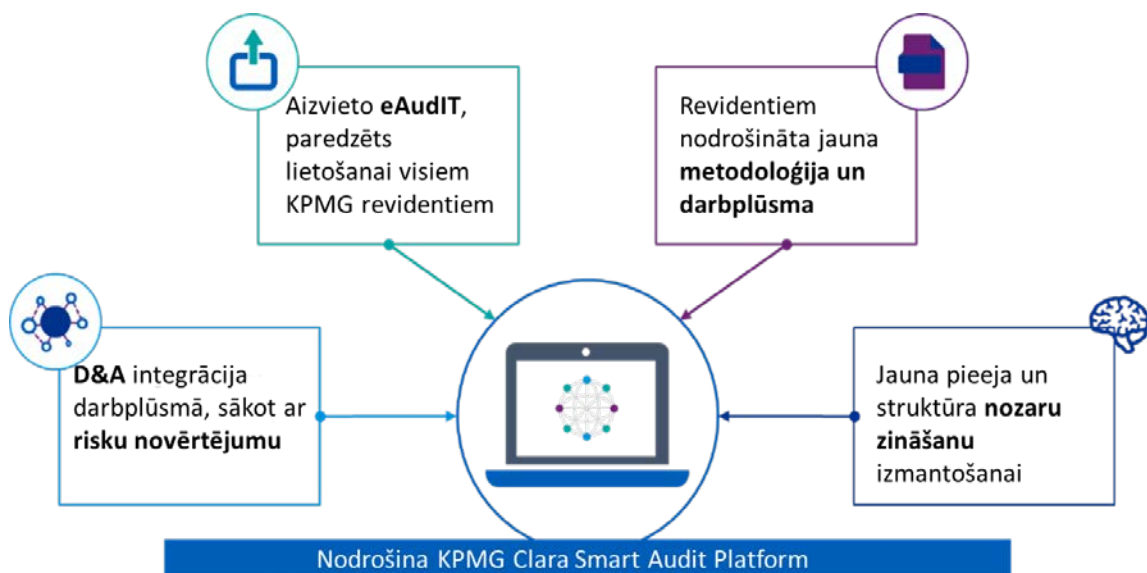
Ir veikti būtiski ieguldījumi, lai pārskatītu un uzlabotu KPMG revīzijas metodoloģiju (KAM) un darba plūsmas rīku (eAudIT), ieviešot KPMG Clara Workflow un izmēģinot to 2018. gadā, turklāt tā sākotnējā ieviešana globālā mērogā ir plānota 2019. gadā un pilna ieviešana – 2020. gada sākumā.

### 4.4.2 KPMG Clara, KPMG Clara Workflow un revīzijas dati un analītika (D&A)

KPMG International veic būtiskus ieguldījumus, lai uzlabotu revīzijas kvalitāti, veicinātu revīzijas izpildes konsekvenci un stiprinātu revīzijas uzdevumu uzraudzību kā dalībfirmu, tā globālajā mērogā.

#### **KPMG Clara**

Globālā mērogā ieviešot KPMG Clara, KPMG ir izveidojis revīzijas platformu, kas apvieno KPMG revīzijas datu un analītikas iespējas, inovatīvas jaunās tehnoloģijas, sadarbības iespējas un revīzijas darba plūsmu.



#### **KPMG Clara Workflow**

Balstoties uz 2017. gadā ieviesto KPMG Clara, KPMG International rada jaunu darba plūsmas rīku, kuru KPMG revīzijas komandas izmantos, lai veiktu un dokumentētu KPMG revīzijas. Tā būs intuitīva, lietotājiem draudzīga un moderna sistēma. Jaunā



## KPMG Baltics AS

Atklātības ziņojums par 2019. gadu  
2020. gada janvāris

sistēma ietver darba plūsmu, kas revīzijas komandai norāda, kādi pasākumi ir secīgi veicami saskaņā ar piemērojamiem standartiem, skaidri attēlojot tajā brīdī nepieciešamo informāciju, zināšanas un pieejamās vadlīnijas, kā arī ietver progresīvas datu un analītikas (D&A) iespējas. Arī darba plūsma un metodoloģija būs pielāgojama, ļaujot pielāgot prasības revīzijas uzdevuma apjomam un sarežģītībai. Šis globālais projekts būtiski pārveidos to, kā KPMG speciālisti veic revīziju un veicina revīzijas kvalitātes uzlabojumus.

KPMG Clara Workflow ietver revīzijas līmeņa uzraudzības iespēju uzlabojumus (piem., datu iegūšanas) dalībfirmu lietošanas vajadzībām. KPMG Clara Workflow tika izmēģināts 2018. gadā, tā sākotnējā ieviešana globālā mērogā ir plānota 2019. gadā un pilna ieviešana – 2020. gada sākumā. Iepriekšējo revīzijas darba plūsmas rīku eAudit ir paredzēts beigt lietot 2021. fiskālajā gadā.

### *Revīzijas dati un analītika (D&A)*

KPMG revīzijas, kurās tiek izmantoti dati un analītika (D&A):

- **uzlabo revīziju kvalitāti**; sniedzot padziļinātāku izpratni par datu kopām, koncentrējoties uz augstāka riska darījumiem;
- **ir drošas**; ierobežojot pieeju pārsūtāmiem datiem un datiem KPMG IT vidēs; un
- **ir caurskatāmas**; atvieglojot detalizētas analīzes, lai atklātu pamatā esošos iemeslus, kā arī iemeslus, krasas atšķirības un anomālijas, un sniedzot padziļinātāku ieskatu augstāka riska darījumos un procesu jomās.

D&A rīki un procedūras ir veidotas, balstoties uz revīzijas pamatā esošajiem principiem un profesionālajiem standartiem un neatbrīvo revidentus no to pienākumiem.

#### 4.4.3 Neatkarība, godprātība, ētika un objektivitāte

##### *Pārskats*

Revidentu neatkarība ir starptautisko profesionālo standartu un likumdošanas prasību būtisks elements.

KPMG International ir izstrādājuši neatkarības politikas un procedūras, kas iekļauj IESBA Ētikas kodeksa prasības. Šīs politikas ir iekļautas KPMG globālajā kvalitātes un risku vadības rokasgrāmatā, kas ir attiecināma uz visām KPMG dalībfirmām. Automatizēti rīki, kurus jāizmanto katra potenciālā uzdevuma ietvaros, lai identificētu potenciālus neatkarības un interešu konflikta jautājumus, atvieglo šo prasību ievērošanu.

Šīs politikas un procesi aptver tādas jomas kā firmas neatkarība (apskatot, piemēram, resursu pārvaldības un iepirkumu funkcijas), personisko neatkarību, firmas finanšu attiecības, pēcnodarbinātības attiecības, partneru rotāciju, kā arī revīzijas un ne-revīzijas pakalpojumu apstiprināšanu.

Par Globālo neatkarības grupas darbu atbildīgo partneri atbalsta speciālistu komandu, lai nodrošinātu, ka visās KPMG dalībfirmās ir ieviestas efektīvas un konsekventas neatkarības politikas un procedūras un ka viņu rīcībā ir rīki, kas palīdz firmām un to darbiniekiem ievērot šīs prasības.

KPMG Baltics AS ir izraudzījusies Ētikas un neatkarības partneri, kurš atbild par to, ka mēs piemērojam precīzas un konsekventas ētikas un neatkarības politikas un

## KPMG Baltics AS

Atklātības ziņojums par 2019. gadu  
2020. gada janvāris

procedūras. ENP atbild par KPMG globālo politiku un procedūru ieviešanu un iesaistīto pušu informēšanu par tām, kā arī nodrošina to, ka vietējās politikas un procedūras tiek izstrādātas un efektīvi ieviestas, kad tās ir stingrākas, nekā globālās prasības. ENP pilda šo atbildību:

- ieviešot/uzraugot ētikas un neatkarības kvalitātes kontroles procesu un struktūru firmā;
- apstiprinot/ieceļot par ētiku un neatkarību atbildīgos partnerus firmā;
- pārraugot procesus, kas saistīti ar ģeogrāfisku neatkarības draudu attiecībā uz esošo un topošo klientu novērtēšanu;
- piedaloties mācību materiālu izstrādē un izdalē;
- uzraugot atbilstības politiku ievērošanu;
- ieviešot procedūras, lai reaģētu uz atbilstības neievērošanu; un
- pārraugot ētikas un neatkarības jautājumu disciplināros procesus.

Gada laikā veiktās izmaiņas KPMG International ētikas un neatkarības politikās tiek regulāri izziņotas, sniedzot dalībfirmām paziņojumus par kvalitātes un riska jomu. Dalībfirmām ir jāievieš saziņas kanālos norādītās izmaiņas, un šis process tiek pārbaudīts ar iekšējām uzraudzības programmām, kas aprakstītas [4.8.1. sadaļā](#).

Saskaņā ar Globālajā kvalitātes un riska vadības rokasgrāmatā noteikto KPMG Baltics AS partneriem un darbiniekiem par noteiktiem jautājumiem ir jākonsultējas ar ētikas un neatkarības partneri. Atkarībā no faktiem un apstākļiem ENP var būt nepieciešamas konsultācijas ar Globālo neatkarības grupu.

### *Personīgā finanšu neatkarība*

Saskaņā ar KPMG International politiku dalībfirmām un to darbiniekiem nedrīkst būt aizliegtu finanšu līdzdalību revīzijas klientu uzņēmumos, un tie nedrīkst būt aizliegtās attiecībās ar KPMG dalībfirmu apliecinājuma uzdevumu un revīzijas klientiem (pēc definīcijas revīzijas klients ietver tā saistītos vai radniecīgos uzņēmumos), to vadību, direktoriem un lielākajiem kapitāldaļu turētājiem, ja prasīts. Visiem KPMG partneriem, neatkarīgi no dalībfirmas un funkcijas, ir lielākoties noteikts aizliegums turēt jebkuras dalībfirmas jebkura revīzijas klienta vērtspapirus.

KPMG dalībfirmas izmanto elektronisku neatkarības pārbaudes sistēmu (KICS), lai palīdzētu mūsu darbiniekiem nodrošināt atbilstību ieguldījumu politikām un personiskajai neatkarībai. Šajā sistēmā ir iekļauts publiski pieejamo ieguldījumu saraksts un tā nodrošina izsekošanas mehānismu atsevišķiem lietotājiem, lai ziņotu par finanšu interešu iegādi vai pārdošanu. Sistēma atvieglo uzraudzību, identificējot un ziņojot par neatļautiem ieguldījumiem un citām darbībām, kas neatbilst noteiktajām prasībām (t.i., novēlota ziņošana par ieguldījuma iegādi).

Visiem partneriem, kā arī projektu vadītāju līmeņa un augstāka līmeņa klientus apkalpojošajam personālam KICS sistēma ir jāizmanto pirms ieguldījumu veikšanas, lai noteiktu, vai viņi drīkst veikt šādu ieguldījumu. Tāpat darbiniekiem sistēmā jāveic uzskaitē par visiem ieguldījumiem biržā kotētos uzņēmumos, sistēma automātiski paziņo darbiniekiem, ja to ieguldījumi ir aizliegti. Ieguldījumi, kuriem nesen ir noteikts aizliegums, ir jāpārdod piecās darba dienās no paziņojuma saņemšanas brīža. KPMG uzrauga partneru un projektu vadītāju atbilstību šai prasībai, veicot regulāras nejauši izvēlētu

## **KPMG Baltics AS**

Atklātības ziņojums par 2019. gadu  
2020. gada janvāris

partneru un projektu vadītāju pārbaudes neatkarības atbilstības revīzijas Programmas ietvaros.

Globālā neatkarības grupa sniedz vadlīnijas un ieteicamās procedūras attiecībā uz KPMG dalībfirmu veikto revīziju un pārbaudi saistībā ar personāla atbilstību KPMG neatkarības politikām. Tas ietver atlases kritērijus, tai skaitā minimālo profesionāļu skaitu, kas tiek ik gadu revidēti.

### *Darba attiecības*

Jebkuram KPMG Baltics AS profesionālim, kas sniedz revīzijas pakalpojumus revīzijas klientam, neatkarīgi no funkcijas ir jāinformē Ētikas un neatkarības partneris, ja profesionālis ir nodomājis sākt darba pārrunas ar konkrēto revīzijas klientu. Partneriem šī prasība ietver jebkuru KPMG dalībfirmas revīziju klientu, kas ir sabiedriskas nozīmes struktūra.

Bijušajiem revīzijas komandas locekļiem vai KPMG Baltics AS partneriem nav atļauts sākt darba attiecības ar revīzijas klienta uzņēmumu noteiktos amatos, izņemot, ja viņi ir atteikušies no KPMG Baltics AS būtiskām saistībām, tai skaitā maksājumiem, kuri nav fiksēti vai iepriekš noteikti un/vai būtu būtiski KPMG Baltics AS, un ir pārtraukuši dalību KPMG Baltics AS komercdarbībā vai profesionālajā darbībā.

Vadošajiem revīzijas partneriem un sabiedriskas nozīmes struktūru revīzijas klientu vadības grupas locekļiem ir paredzēti laika ierobežojumi (saukti par “atdzišanas” periodiem), kas neļauj tiem sākt darba attiecības ar šo klientu noteiktos amatos, līdz ir pagājis konkrēts laika periods.

Prasības attiecībā uz KPMG Baltics AS profesionāļu nodarbinātību un partnerību revīzijas klientu uzņēmumos tiek regulāri paskaidrotas un uzraudzītas.

KPMG dalībfirmām un to darbiniekiem nedrīkst būt aizliegtas līdzdalības revīzijas klientu uzņēmumos, un tie nedrīkst būt aizliegtās attiecībās ar to vadību, direktoriem un, ja nepieciešams, lielākajiem kapitāldaļu turētājiem.

### *Dalībfirmu finanšu neatkarība*

Tāpat kā citas KPMG dalībfirmas arī KPMG Baltics AS izmanto KICS, lai reģistrētu tās tiešos un būtiskos netiešos ieguldījumus biržā kotētos uzņēmumos (vai līdzīgos ieguldījuma instrumentos), kā arī biržā nekotētos uzņēmumos vai fondos. Tas ietver ieguldījumus pensiju un darbinieku pabalstu plānos.

Papildus KPMG Baltics AS KICS sistēmā ir jāreģistrē visas aizņēmumu un kapitāla finansēšanas attiecības un turētāju, trasta un brokeru kontus, kuros atrodas dalībfirmas aktīvi.

Katru gadu risku atbilstības programmas ietvaros KPMG Baltics AS apstiprina atbilstību neatkarības prasībām.

### *Biznesa attiecības / piegādātāji*

KPMG Baltics AS ir ieviesusi politikas un procedūras, kas ieviestas ar mērķi nodrošināt, ka biznesa attiecības ar revīzijas klientiem tiek uzturētas saskaņā ar Starptautiskās grāmatvežu ētikas standartu padomes Ētikas kodeksu un citām piemērojamām neatkarības prasībām, kā piemēram, tās, kuras nosaka SEC.

## **KPMG Baltics AS**

Atklātības ziņojums par 2019. gadu  
2020. gada janvāris

### *Neatkarības apstiprināšanas process*

KPMG Baltics AS ievēro konkrētas procedūras ar mērķi konstatēt un izvērtēt draudus neatkarībai, kas saistīti ar topošajiem revīzijas klientiem, kas ir sabiedriskas nozīmes struktūras. Šīs procedūras, sauktas arī par “neatkarības apstiprināšanas procesu”, ir jāizpilda pirms tiek sākts revīzijas uzdevums šādas struktūras labā.

### *Neatkarības apmācības un apstiprināšana*

Visiem KPMG Baltics AS partneriem, klientu apkalpošanas speciālistiem, kā arī citām konkrētām personām, uzsākot darbu KPMG Baltics AS, kā arī katru nākamo gadu ir jāiziet savam līmenim un funkcijai atbilstošas neatkarības apmācības. Jauniem partneriem un klientus apkalpošajiem darbiniekiem šī apmācība ir jāiziet vai nu (a) trīsdesmit darba dienu laikā pēc pievienošanās KPMG Baltics AS vai (b) pirms tie sniedz pakalpojumus jebkuram revīzijas klientam vai kļūst par to vadības komandas biedru (pēc definīcijas “revīzijas klients” ietver arī tā asociētās sabiedrības).

Reizi divos gados mēs nodrošinām visiem partneriem un darbiniekiem apmācības šādās jomās:

- Globālais rīcības kodekss un ētiska rīcība, tai skaitā KPMG kukuļošanas novēršanas politikas, likumu, normatīvo aktu un profesionālo standartu ievērošana, un
- ziņošana par aizdomām par likumu, normatīvo aktu, profesionālo standartu un KPMG politiku neievērošanu.

Jauniem partneriem un darbiniekiem šis apmācību process ir jāveic trīs mēnešu laikā pēc pievienošanās firmai.

Visiem KPMG partneriem un darbiniekiem, uzsākot darbu KPMG Baltics AS/ piekrītot piedāvājumam pievienoties KPMG Baltics AS, ir jāparaksta ikgadēja piekrišana, kas apliecina, ka tie visa gada ietvaros ir ievērojuši piemērojamās ētikas un neatkarības politikas.

### *Ne-revīzijas pakalpojumi*

Visām KPMG firmām kā minimums ir jāatbilst Starptautiskās grāmatvežu ētikas standartu padomes Ētikas kodeksam, likumiem un Latvijas Zvērinātu revidentu asociācijas piemērojamiem normatīvajiem aktiem, kas attiecas uz revīzijas klientiem sniedzamo pakalpojumu apjomu.

KPMG Baltics AS ir noteikta prasība izveidot un uzturēt procesu saskaņā ar kuru tiek pārskatīti un apstiprināti visi KPMG Baltics AS izstrādātie jaunie un modificētie pakalpojumi. KPMG Baltics AS ENP pārbauda potenciālās neatkarības problēmas.

Sentinel™ ne tikai palīdz konstatēt potenciālos interešu konfliktus, bet arī atvieglo šo politiku ievērošanu. Uzdevuma akceptēšanas ietvaros Sentinel™ ir jāievada konkrēta informācija par visiem potenciālajiem uzdevumiem, ieskaitot pakalpojumu aprakstus un samaksu. Ja uzdevums tiek veikts revīzijas klienta vajadzībām, potenciālo draudu un drošības pasākumu novērtējums ir jāietver arī Sentinel™. Vadošajiem revīzijas uzdevumu partneriem Sentinel™ sistēmā ir jāuztur viņu biržā kotēto un atsevišķu citu revīzijas klientu un to asociēto sabiedrību grupas struktūra un viņiem arī ir jākonstatē un

## KPMG Baltics AS

Atklātības ziņojums par 2019. gadu  
2020. gada janvāris

jāizvērtē draudi neatkarībai, kas var rasties no ne-revīzijas pakalpojumu sniegšanas, un drošības līdzekļi, kas pieejami šādu draudu novēršanai.

### *Atkarība no saņemtās samaksas*

KPMG International politikās ir atzīts, ka ieinteresētība vai iebiedēšanas draudi var rasties gadījumos, kad kopējā samaksa no viena revīzijas klienta veido lielu daļu kopējo ieņēmumu, ko saņem dalībfirmas, kas sniedz revīzijas atzinumu. Šīs politikas nosaka KPMG dalībfirmām prasību konsultēties ar vietējo Q&RM vadītāju, ja ir sagaidāms, ka kopējā samaksa no revīzijas klienta divus gadus pēc kārtas pārsniedz 10% no dalībfirmas saņemtās samaksas. Gadījumos, kad kopējā samaksa, kas saņemta no revīzijas klientiem – sabiedrībām, kuru vērtspapīri iekļauti regulētajā tirgū, un saistītajām sabiedrībām, veido vairāk nekā 10% no kopējās samaksas atsevišķai dalībfirmai divus gadus pēc kārtas, šīs politikas nosaka,

- šī informācija tiek atklāta personām, kurām uzticēta revīzijas klienta pārvaldība; un
- par Revīzijas uzdevuma kvalitātes kontrolieri ieceļ citas KPMG dalībfirmas vecāko partneri.

Neviena KPMG Baltics AS revīzijas klienta samaksa par darbu pēdējo divu gadu laikā nav veidojusi vairāk par 10% no mūsu kopējiem ieņēmumiem.

### *Interesešu konfliktu risināšana*

Interesešu konflikts var rasties situācijās, kad KPMG partneriem un darbiniekiem ir personiska saistība ar klientiem, kas var ietekmēt vai var tikt uzskatīts, ka tā var ietekmēt to spējas saglabāt objektivitāti, vai kur tiem personiski ir pieejama konfidenciāla informācija, kas saistīta ar citu darījuma pusi. Šādās situācijās nepieciešams sazināties ar riska vadības partneri vai ētikas un neatkarības partneri.

KPMG International politikas ir radītas, lai noteiktu KPMG partneriem un darbiniekiem aizliegumu pieņemt dāvanas un citus laipnības apliecinājumus no revīzijas klientiem, ja vien to vērtība ir nebūtiska un bez tālejošām sekām, ja tās neaizliedz attiecīgā likumdošana un ja netiek uzskatīts, ka tās tiek pasniegtas ar mērķi neatbilstoši ietekmēt revīzijas komandas locekļa vai dalībfirmas rīcību. KPMG partneriem un darbiniekiem ir arī aizliegts piedāvāt pamudinājumus, tai skaitā dāvanas un izklaidi, kas tiek sniegti vai tiek uztverti kā sniegti ar mērķi neatbilstoši ietekmēt saņēmēja rīcību vai kas var radīt šaubas par indivīda vai dalībfirmas godprātību, neatkarību, objektivitāti un spriedumu.

Visas KPMG dalībfirmas un darbinieki ir atbildīgi par interesešu konfliktu konstatēšanu un pārvaldību. Par interesešu konfliktiem uzskata apstākļus vai situācijas, kuras tiek uzskatītas vai varētu uzskatīt par tādām, kas ietekmē dalībfirmas un/vai tās partneru un darbinieku spēju būt objektīviem.

Potenciālo konfliktu konstatēšanai visām KPMG dalībfirmām ir noteikts pienākums izmantot Sentinel™, lai varētu novērst šādus konfliktus saskaņā ar juridiskajām un profesionālajām prasībām.

KPMG Baltics AS rīcībā ir riska vadības speciālisti, kas atbild par jebkuru identificētu potenciālu konfliktu izvērtēšanu un sadarbību ar konkrēto dalībfirmu šādu konfliktu novēršanā, dokumentējot šī procesa iznākumu.

## **KPMG Baltics AS**

Atklātības ziņojums par 2019. gadu  
2020. gada janvāris

Situācijām, kurās nav iespējams vienoties par veidu, kādā pārvaldīt konfliktu, ir paredzētas eskalācijas un strīdu risināšanas procedūras. Ja nav iespējams pienācīgi novērst potenciālu konfliktsituāciju, uzdevums tiek noraidīts vai pārtraukts.

### *Neatkarības politikas pārkāpumi*

Visiem KPMG Baltics AS darbiniekiem ir noteikts pienākums ziņot ENP par neatkarības pārkāpumu, tiklīdz viņi par to uzzina. Pārkāpjot mūsu neatkarības politikas, profesionāļi tiek pakļauti neatkarības disciplinārajai politikai neatkarīgi no tā, vai pārkāpums ir identificēts atbilstības pārbaudes laikā, par to persona ir paziņojusi personīgi vai tas kļuvis zināms citādā veidā. Par visiem neatkarības noteikumu pārkāpumiem ir jāziņo personām, kurām uzticēta revīzijas klienta pārvaldība tiklīdz iespējams, izņemot, ja ar šīm personām ir panākta vienošanās par citu ziņošanas periodu par mazāk nozīmīgiem pārkāpumiem.

KPMG Baltics AS disciplinārpolitika attiecībā uz neatkarības politikas pārkāpumiem, kuros ietilpst sankcijas, kuru bargums ir atkarīgs no pārkāpuma nopietnības, ir dokumentēta, kā arī par to ir informēti firmas darbinieki. Mūsu disciplinārkomiteja pārrauga politikas un procedūras attiecībā uz ētiskiem jautājumiem un prasību pārkāpumiem.

Atklātie apstākļi tiek ņemti vērā, pieņemot lēmumu par paaugstinājumiem un atlīdzību, un projektu vadītāju gadījumā tie tiek atspoguļoti individuālajos kvalitātes un risku vadības rādītājos.

### *Normatīvo aktu prasību ievērošana un kukuļošanas un korupcijas novēršana*

Atbilstība normatīvo aktu prasībām un standartiem ir būtiska visam KPMG Baltics AS personālam. KPMG Baltics SIA ir īpaši neiecietīga pret kukuļošanu un korupciju.

Mēs aizliedzam jebkāda veida iesaistīšanos kukuļošanā – pat tad, ja šāda rīcība ir likumīga vai atļauta saskaņā ar atbilstošajiem normatīvajiem aktiem vai pastāvošo praksi. Mēs esam arī neiecietīgi pret kukuļošanu, ko veic trešās personas, tostarp mūsu klienti, piegādātāji vai amatpersonas.

Plašāku informāciju par kukuļošanas un korupcijas novēršanu KPMG International var iegūt [kukuļošanas un korupcijas novēršanas vietnē](#).

### *Revīzijas partneru un zvērinātu revidentu rotācija*

KPMG International partneru rotācijas politikas atbilst vai pārsniedz Starptautiskās grāmatvežu ētikas standartu padomes Ētikas kodeksa prasības, un nosaka, ka visām dalībfirmām ir jāievēro stingrākas vietējās piemērojamās rotācijas prasības.

KPMG Baltics AS uzrauga partneru un zvērinātu revidentu periodisku rotāciju saskaņā ar normatīvo aktu, neatkarības noteikumu un KPMG International politikas prasībām. Šīs prasības ierobežo gadu skaitu, kuru laikā partneri un zvērināti revidenti, atrodies dažādos amatos, drīkst sniegt revīzijas pakalpojumus klientiem, kam seko "pārtraukuma" periods, kura laikā šie partneri un zvērinātie revidenti nevar:

- piedalīties revīzijā;
- veikt revīzijas kvalitātes kontroli;

## KPMG Baltics AS

Atklātības ziņojums par 2019. gadu  
2020. gada janvāris

- konsultēties ar revīzijas komandu vai klientu par tehniskiem vai ar nozari saistītiem jautājumiem;
- jebkādā veidā ietekmēt revīzijas iznākumu;
- vadīt vai koordinēt klientam sniegtos profesionālos pakalpojumus;
- pārraudzīt firmas un revīzijas klienta attiecības, vai
- jebkādā citādā veidā būtiski vai bieži sazināties ar augstāko vadību vai personām, kurām uzticēta revīzijas klienta pārvaldība.

KPMG Baltics AS uzrauga revīzijas uzdevumu vadītāju rotāciju (un jebkuru citu svarīgāko lomu, piemēram, galvenā revīzijas partnera un revīzijas uzdevuma kvalitātes kontroles pārbaudītāja un zvērināta revidenta, ja pastāv rotācijas prasība) un izstrādā pārejas plānus, lai varētu piesaistīt kompetentu un spējīgu partneri, kas nodrošinātu klientiem konsekventu pakalpojumu kvalitāti.

## 4.5 Atbilstoši kvalificētu darbinieku rekrutēšana, attīstība un iesaiste

Viens no būtiskākajiem kvalitātes nodrošināšanas faktoriem ir atbilstošas KPMG profesionāļu prasmes un pieredze, aizrautība un mērķtiecība, kas nepieciešama visaugstākās kvalitātes revīzijas veikšanai. Šādam mērķim ir nepieciešams piemērots profesionāļu rekrutēšanas, attīstīšanas, atalgojuma, paaugstināšanas, saglabāšanas un iecelšanas process.

### 4.5.1 Atlases process

KPMG Baltics AS mērķis ir veidot izcilu pieredzi visiem KPMG partneriem un darbiniekiem, kā arī potenciālajiem partneriem un darbiniekiem.

KPMG atlases procesa stratēģija koncentrējas uz asistenta līmeņa darbinieku nolīgšanu, izmantojot plašu talantu bāzi, tai skaitā sadarbojoties ar atzītām universitātēm un biznesa skolām. KPMG Baltics AS pieņem darbā arī ievērojamu skaitu profesionālu darbinieku.

Visiem pretendentiem, kas piesakās darbā mūsu firmā, jāiesniedz pieteikums un jāpiedalās dažādās atlases procedūrās, kas var ietvert pieteikuma pārbaudi, kompetences intervijas, psihometrijas un spēju pārbaudes un kvalifikācijas / atsauksmju pārbaudes. Tās ietver godīgus un ar amatu saistītus kritērijus, lai nodrošinātu, ka kandidātiem piemīt atbilstošās īpašības, lai kompetenti pildītu pienākumus, ir piemēroti un atbilstoši savam amatam.

Gadā, kurš noslēdzās 2019. gada 30. septembrī, KPMG Baltics AS pieņēma darbā vairāk nekā 70 jaunus darbiniekus (2018. gadā: vairāk nekā 60).

Pieņemot darbā speciālistus vadošos amatos, Ētikas un neatkarības partneris vai tā norīkots pārstāvis rīko pārrunas ar kandidātu par neatkarības jautājumiem. KPMG Baltics AS nepieņem jebkāda veida konfidencialu informāciju par kandidāta iepriekšējo uzņēmumu/darba devēju.

#### KPMG Baltics AS

Atklātības ziņojums par 2019. gadu  
2020. gada janvāris

#### 4.5.2 Personīgā attīstība

KPMG Baltics AS ir ieviesusi jaunu izaugsmes novērtēšanas pieeju – *Open Performance Development*, kas balstās uz *Everyone a Leader* (Ikviens ir vadītājs) izaugsmes principiem, kas ietver:

- globālus lomu profilus,
- mērķu krātuvi un
- standarta pārbaudes formas.

Atvērts darbinieku novērtēšanas process ir sasaistīts ar KPMG vērtībām, un tā mērķis ir izteikt, kas ir nepieciešams, lai gūtu panākumus – gan individuāli, gan kā kolektīvam. Mēs zinām, ka skaidri un konsekventi nosakot rīcību, kādu vēlamies redzēt un atalgojot tos, kuri šo rīcību ievēro vienmēr un visur, mēs uzlabosim mūsu spēju sasniegt kvalitāti, un mēs to esam definējuši, izmantojot mūsu darbības principus – veicināt izaugsmi, iedvest uzticību un nodrošināt ietekmi.

Tajā pašā laikā mēs ieviešam pārmaiņas mūsu uz izaugsmi orientētajā kultūrā, izmantojot vadošās tehnoloģijas, kas ļauj mums iestrādāt audita kvalitāti izaugsmes novērtējumā un lēmumos par atalgojumu, kā arī nodrošināt konsekveci visā globālajā organizācijā.

Izvērtējot partneru (un direktoru un projektu vadītāju) vispārējos sasniegumus, paaugstināšanu un atalgošanu, KPMG Baltics AS uzrauga kvalitātes un atbilstības incidentus un uztur kvalitātes un atbilstības rādītājus. Šīs vērtēšanas vada kuratori un partneri, kas atrodas tādā amatā, lai varētu novērtēt darbinieku paveikto.

#### 4.5.3 Iekļautības un dažādības programmas

KPMG Baltics AS cītīgi strādā pie tā, lai uzturētu iekļautības kultūru. Iekļautība ir veids, kādā mēs varam radīt veiksmīgas komandas ar plašu prasmju, pieredzes un perspektīvu diapazonu.

Arī vadības un pārvaldības komandām ir jāatspoguļo dažādība mūsu dalībfirmā un klientu vidū.

KPMG Globālā iekļautības un dažādības stratēģija veido ietvaru, kas ļautu rīkoties tā, lai veicinātu iekļautību sekmējoša vadības stila ieviešanu KPMG Baltics AS un visā KPMG tīklā.

#### 4.5.4 Atalgojums un paaugstinājums

##### *Novērtēšanas process, izmantojot kvalitātes un atbilstības rādītājus*

KPMG Baltics AS politika nepieļauj, ka revīzijas partneri tiek vērtēti un saņem atalgojumu par ne-revīzijas pakalpojumu pārdošanu revīzijas klientiem.

##### *Atalgojums*

Mūsu firmas atlīdzības un paaugstināšanas politikas balstās uz tirgus datiem, tās ir skaidras, vienkāršas un saistītas ar darba novērtēšanas procesu. Tas palīdz mūsu partneriem un darbiniekiem saprast, kas no viņiem tiek sagaidīts un ko viņi var sagaidīt no KPMG. Saikne starp izaugsmi un atalgojumu tiek panākta kalibrēšanas sanāsmēs,



## **KPMG Baltics AS**

Atklātības ziņojums par 2019. gadu  
2020. gada janvāris

kurās tiek pārrunāta vienlīdzīga kolēģu grupu izaugsme un iegūtā informācija izmantota, lai pieņemtu lēmumus par atalgojumu.

Lēmumi par atalgojuma noteikšanu ir balstīti gan uz personīgiem, gan organizatoriskiem (dalībfirmas) sasniegumiem.

Partneru un darbinieku paaugstināšanu un atalgojumu, bet atsevišķos gadījumos – to, vai viņi turpinās darbu KPMG, tiešā veidā ietekmē darbinieku novērtējuma rezultāti.

Rīkojot Globālās darbinieku aptaujas, tiek iegūts darbinieku viedoklis par to, kādā mērā viņu sasniegumi tiek atsoguļoti viņu atalgojumā, un, balstoties uz aptaujas rezultātiem, tiek veidoti atbilstoši rīcības plāni.

### *Paaugstināšana*

Partneru un darbinieku paaugstināšanu un atalgojumu, bet atsevišķos gadījumos – to, vai viņi turpinās darbu KPMG, tiešā veidā ietekmē darbinieku novērtējuma rezultāti.

### *Partneru iecelšana*

KPMG Baltics AS partneru iecelšanas process ir rūpīgi izstrādāts un precīzs, un tajā ir iesaistīti atbilstoši vadības pārstāvji. KPMG Baltics AS partneri tiek iecelti, balstoties uz kritērijiem, kas atbilst mūsu vērtībām – profesionālisms, godprātība, kvalitāte un centieniem būt labākajam darba devējam.

#### **4.5.5 Iecelšana amatā**

KPMG Baltics AS ir ieviestas procedūras uzdevuma partneru un citu profesionāļu nozīmēšanai noteiktos uzdevumos, izvērtējot viņa vai viņas prasmes, atbilstošo profesionālo un nozares pieredzi un darba vai uzdevuma raksturu. Par partneru iecelšanu atbild funkciju vadītāji. Svarīgākie pieņēmumi ietver attiecīgā partnera pieredzi un kapacitāti, kas noteikta ikgadējā partneru portfeļa pārbaudes procesā, veikt nepieciešamo uzdevumu atkarībā no uzdevuma apjoma, sarežģītības un riska profila, kā arī no nepieciešamā atbalsta rakstura (t.i., uzdevuma komandas sastāva un piesaistītajiem speciālistiem). Revīzijas uzdevumu partneru pienākums ir pārliecināties, ka uzdevuma komandā ir darbinieki ar atbilstošām kompetencēm, apmācību un iespējām, un komandai ir piešķirts pietiekams laiks, lai tā varētu veikt revīzijas uzdevumu saskaņā ar Revīzijas rokasgrāmatu, profesionālajiem standartiem un spēkā esošām juridiskām un likumdošanas prasībām. Šādam nolūkam varētu būt nepieciešams piesaistīt vietējos vai citu KPMG dalībfirmu speciālistus, vai ārējos ekspertus.

Izskatot uzdevuma komandai nepieciešamās prasmes un spējas kopumā, uzdevuma partnerim jāņem vērā šādi aspekti:

- praktiska pieredze un izpratne par līdzīga rakstura un sarežģītības revīzijas uzdevumiem, kas gūta atbilstošās apmācībās un piedaloties projektos;
- izpratne par profesionālajiem standartiem un juridiskajām un likumdošanas prasībām;
- atbilstošas tehniskās prasmes, tajā skaitā tādas, kas saistītas ar informācijas tehnoloģijām un specializētajām grāmatvedības vai revīzijas jomām;
- zināšanas par nozari, kurās darbojas klients;

## KPMG Baltics AS

Atklātības ziņojums par 2019. gadu  
2020. gada janvāris

- spēja izdarīt profesionālus spriedumus;
- izpratne par KPMG Baltics AS kvalitātes kontroles politikām un procedūrām; un
- Kvalitātes pārbaudes programmu (QPR) rezultāti un regulatoru pārbažu rezultāti.

### 4.5.6 Darbinieku viedokļu apskats – Globālā darbinieku aptauja (GPS)

Katru gadu KPMG Baltics AS aicina visus darbiniekus piedalīties neatkarīgā Globālā darbinieku aptaujā, lai dalītos savā pieredzē, strādājot KPMG. Ar GPS palīdzību tiek sagatavots vispārējs Darbinieku iesaistes indekss (*Engagement Index*; EI), kā arī tā sniedz ieskatu jomās, kas veicina darbinieku iesaisti, un līdz ar to ir uzskatāmas par stiprajām pusēm vai iespējām. Lai iegūtu papildu informāciju, rezultātus ir iespējams analizēt, apkopojot tos funkcionālās vai ģeogrāfiskās grupās, pēc amata līmeņa, darbinieka lomas vai dzimuma. Aptauja ir iespēja iegūt papildu informāciju par to, kā dalībfirmai ir veicies kategorijās, kuras ietekmē darbinieku iesaisti.

Aptaujas rezultātā KPMG Baltics AS vadība un KPMG Globālā vadība saņem informāciju par kvalitāti un risku, revīzijas kvalitāti, uzturot KPMG vērtības, darbinieku un partneru attieksmi pret kvalitāti, līderību un vadības stilu.

KPMG Baltics AS piedalās GPS, uzrauga tās rezultātus un informē darbiniekus par tās rezultātiem un risina tajā izgaismotās problēmas. GPS rezultāti tiek apkopoti KPMG tīkla vajadzībām un katru gadu prezentēti Globālajai valdei, kurā tiek saskaņota nepieciešamā rīcība.

## 4.6 Ieguldījums tehniskajā izcilībā un kvalitatīvu pakalpojumu sniegšanā

Visiem KPMG Baltics AS profesionāļiem tiek nodrošināta nepieciešamā tehniskā apmācība un atbalsts, kas nepieciešams, lai viņi varētu pildīt savus pienākumus. Pieejamās iespējas ietver pieeju speciālistiem un profesionālās prakses departamentam (DPP), kas nodrošina resursus projekta komandām vai sniedz konsultācijas. Ja KPMG Baltics AS rīcībā nav nepieciešamo resursu, tad tādi tiek meklēti un iegūti citu KPMG dalībfirmu profesionāļu personā.

Tajā pašā laikā mūsu revīzijas politikas nosaka, ka visiem KPMG profesionāļiem jābūt atbilstošām zināšanām un pieredzei, kas būtu noderīga personai noteiktajos uzdevumos. KPMG Baltics AS struktūra nodrošina to, ka mūsu uzdevumu komandas piemēro savu izpratni par biznesu un nozares zināšanas, lai sniegtu vērtīgus viedokļus un uzturētu revīzijas kvalitāti.

### 4.6.1 Mūžizglītības stratēģija

#### *Formālas apmācības*

Ilgadējās apmācības prioritātes attīstības mērķiem nosaka Revīzijas apmācības un attīstības vadības grupas globālā, reģionālā un, ja nepieciešams, vietējā līmenī. Revidentiem apmācība tiek nodrošināta, izmantojot klasiskas un digitālas apmācības, kā arī sniedzot atbalstu pienākumu izpildē.

## **KPMG Baltics AS**

Atklātības ziņojums par 2019. gadu  
2020. gada janvāris

### *Apmācība un konsultēšana darba vietā*

Mācīšanās nenotiek tikai klasē — pēc nepieciešamības ir pieejamas plašas apmācības iespējas darba vietā un citas iespējas, kas pieejamas peles klikšķa attālumā un ir saskaņotas ar amata profiliem un apmācības stilu. Visi tradicionālie apmācības kursi ir papildināti ar atbalsta iespējām, lai palīdzētu revidentu darbā.

#### **4.6.2 Licencēšana**

Visiem KPMG Baltics AS profesionāļiem ir izvirzīta prasība ievērot spēkā esošos profesionālās licencēšanas noteikumus un izpildīt profesionālās tālākizglītības prasības Latvijā. Ir ieviestas politikas un procedūras, kuru mērķis ir sekmēt licencēšanas prasību ievērošanu. Mēs esam atbildīgi par to, ka revīzijas uzdevumos strādājošajiem revīzijas profesionāļiem ir atbilstošas zināšanas par revīziju, grāmatvedību un attiecīgo nozari, un pieredze darbā saskaņā ar Latvijas Republikas finanšu pārskatu sagatavošanas normatīvajiem aktiem.

#### **4.6.3 Pieeja speciālistu tīkliem**

KPMG Baltics AS uzdevumu komandām ir pieeja vietējo un globālo speciālistu tīklam KPMG dalībfirmās.

Speciālistiem, kuri ir revīzijas komandas biedri un kuri ir atbildīgi par speciālistu iesaisti revīzijas uzdevumā, ir kompetences, spējas un objektivitāte, lai viņi varētu pienācīgi pildīt savu lomu. Šiem speciālistiem tiek nodrošināta apmācība par revīzijas jēdzieniem.

Nepieciešamību konkrētos revīzijas uzdevumos iesaistīt speciālistus (piemēram, Informācijas tehnoloģiju, nodokļu, finanšu, aktuāru, krāpšanas izpēti, vērtēšanas speciālistu) izskata revīzijas uzdevumu apstiprināšanas un turpināšanas procesa ietvaros.

#### **4.6.4 Konsultāciju kultūra**

KPMG veicina spēcīgu konsultāciju kultūru, kas atbalsta dalībfirmu komandas lēmumu pieņemšanas procesos, kā arī ievērojami palīdz uzturēt revīzijas kvalitāti. KPMG Baltics AS veicina kultūru, kurā konsultēšanās tiek atzīta par stipro pusi, un iedrošina visus KPMG speciālistus konsultēties par sarežģītām vai strīdīgām lietām. Lai palīdzētu revīzijas profesionāļiem risināt sarežģītus un strīdīgus jautājumus, ir izstrādāta procedūra konsultāciju veikšanai un svarīgu grāmatvedības un revīzijas jautājumu dokumentēšanai, kā arī procedūras, kas palīdz atrisināt viedokļu atšķirības revīzijas uzdevuma laikā. Turklāt KPMG Globālajā kvalitātes un riska vadības rokasgrāmatā ir ietverta obligāta prasība konsultēties gadījumos, kad tiek identificēti tādi apstākļi kā bažas par klienta godprātību.

### *Tehniskās konsultācijas un globālie resursi*

Visām dalībfirmām un to profesionāļiem ir pieejams revīzijas un grāmatvedības tehniskais atbalsts, ko sniedz KPMG Globālo risinājumu grupa (KGSG) (formāli dēvēta par Globālo pakalpojumu centru (GCS) un Starptautisko standartu grupa, kā arī ASV Kapitāla tirgu grupa darbam ar SEC reģistrētiem uzņēmumiem.

## **KPMG Baltics AS**

Atklātības ziņojums par 2019. gadu  
2020. gada janvāris

### *KPMG Globālo risinājumu grupa (KGSG)*

KGSG misija ir nodrošināt panākumus KPMG globālajam revīzijas tīklam ar sadarbības, inovāciju un tehnoloģiju palīdzību. KGSG izstrādā, uztur un ievieš KPMG revīzijas metodoloģiju un tehnoloģiskos rīkus, kurus KPMG revīzijas profesionāļi izmanto, lai celtu revīzijas efektivitāti. KGSG atrodas trijās vietās visā pasaulē, katrā reģionā pa vienam, turklāt GSC Revīzijas komandu veido profesionāļi no visas pasaules ar pieredzi revīzijā, IT, datu zinātnē, matemātikā, statistikā un citās jomās, un kuri sniedz daudzveidīgas pieredzes un inovatīvus domāšanas veidus, lai vēl vairāk attīstītu KPMG revīzijas iespējas.

### *Starptautisko standartu grupa (ISG)*

Starptautisko standartu grupa sadarbojas ar Globālajām SFPS un SRS komandām, kurās pārstāvēti profesionāļi no visas pasaules, lai veicinātu SFPS un revīzijas prasību interpretāciju konsekventi starp dalībfirmām, identificētu jaunākos notikumus un savlaicīgi izstrādātu globālas vadlīnijas.

### *Dalībfirmu profesionālās prakses resurss*

Ar mūsu profesionālo prakses resursu starpniecību (Profesionālās prakses nodaļa jeb DPP) revīzijas uzdevumu profesionāļiem tiek nodrošināts atbilstošs konsultāciju atbalsts revīzijas un tehniskās uzskaites jautājumos. DPP arī palīdz revīzijas uzdevumu komandām, ja pastāv viedokļu atšķirības vai nu komandu iekšienē vai ar EQC kontrolieri. Lai atrisinātu neatrisinātas domstarpības, vecākie partneri par tām ir jāinformē. Arī ISG ir pieejams konsultācijām, kad nepieciešams.

#### **4.6.5 Biznesa izpratnes un nozaru zināšanu attīstība**

Projekta kvalitāti lielā mērā nosaka detalizēta izpratne par klienta biznesu un nozari, kurā klients darbojas.

Ja nozare ir būtiska, nepieciešamās nozares informācijas, kas revīzijas profesionāļiem tiek sniegta ar KPMG revīzijas darba plūsmas palīdzību, sagatavošanai piesaista globālos revīzijas sektora vadošos darbiniekus. Šīs zināšanas ietver nozares revīzijas procedūru piemērus un citu informāciju (piemēram, tipiskākos riskus un grāmatvedības procesus). Papildus ir pieejami arī nozares pārskati, kas sniedz vispārīgu un biznesa informāciju attiecībā uz noteiktām nozarēm, kā arī apkopojumu par nozares zināšanām, kas sniegta KPMG revīzijas darba plūsmas sistēmā.

## **4.7 Efektīvu revīziju veikšana**

Veids, kādā tiek veikta revīzija, ir tikpat svarīgs kā tās iznākums. No KPMG Baltics AS partneriem un darbiniekiem tiek sagaidīts, ka tie demonstrēs svarīgākās uzvedības normas un, veicot efektīvu revīziju, ievēros noteiktas politikas un procedūras.

### *Pastāvīgas konsultācijas, uzraudzība un pārbaude*

Mēs saprotam, ka prasmes cilvēki iegūst laika gaitā, iegūstot dažādu pieredzi. Lai ieguldītu KPMG profesionāļu prasmju un spēju attīstībā, nezaudējot kvalitāti, KPMG Baltics AS rada pastāvīgas mācīšanās vidi un atbalsta *koučingu*.

## KPMG Baltics AS

Atklātības ziņojums par 2019. gadu  
2020. gada janvāris

Pastāvīgas apmācība, *koučings* un uzraudzība revīzijas laikā ietver:

- uzdevuma partnera piedalīšanos plānošanas diskusijās;
- revīzijas uzdevuma gaitas uzraudzība;
- atsevišķu uzdevuma komandas locekļu kompetenču un iespēju pārbaudi, izvērtējot arī to, vai viņiem ir pietiekami daudz laika, lai paveiktu darbu, vai viņi saprot norādes un vai darbs tiek paveikts saskaņā ar uzdevumam plānoto pieeju;
- palīdzību uzdevuma komandas locekļiem risināt jebkādus būtiskus jautājumus revīzijas laikā un atbilstoši mainīt plānoto pieeju; un
- tādu jautājumu identificēšanu, kuru risināšanai uzdevuma gaitā ir nepieciešamas konsultācijas ar pieredzējušākiem komandas locekļiem.

Efektīva mentoringa un uzraudzības būtiskākais elements ir savlaicīga paveiktā darba pārbaude tā, lai būtiski apstākļi tiktu nekavējoties identificēti, apspriesti un atrisināti.

### *Laicīga Uzdevuma kvalitātes kontroles pārbaudes veicēja piesaiste*

Uzdevuma kvalitātes kontroles pārbaudžu veicējiem ir atbilstoša pieredze un zināšanas, kas palīdz veikt objektīvas revīzijas komandas pieņemto lēmumu un spriedumu un finanšu pārskatu atbilstības pārbaudes.

Uzdevuma kvalitātes kontroles pārbaudžu veicējs ir būtiska KPMG kvalitātes ietvara daļa. Uzdevuma kvalitātes kontroles pārbaudes veicējs jānozīmē visu biržā kotētu, biržā nekotētu uzņēmumu ar augstu sabiedrisko profilu revīzijās, ieskaitot jebkādas saistītas starpposma finanšu informācijas pārbaudes uzdevumus, kuros saskaņā ar likumu nepieciešams piesaistīt uzdevuma kvalitātes kontroles pārbaudes veicēju, un citos uzdevumos, kuros to nosaka riska pārvaldības partneris vai dalībfirmas revīzijas nodaļas vadītājs.

Lai gan par finanšu pārskatu sagatavošanas un revīzijas apstākļu atrisināšanu atbildīgs ir uzdevuma partneris, revīziju par pabeigtu var uzskatīt tikai tad, kad uzdevuma kvalitātes kontroles pārbaudes veicējs ir apmierināts ar visu radušos jautājumu atrisinājumu.

KPMG Baltics AS pastāvīgi mēģina pastiprināt un uzlabot uzdevuma kvalitātes kontroles pārbaudžu lomu revīzijās, jo šīs pārbaudes ir būtiska revīzijas kvalitātes kontroles sistēmas daļa.

### *Ziņošana*

Revīzijas ziņojuma formu un saturu lielā mērā nosaka revīzijas standarti un Latvijas Republikas Revīzijas pakalpojumu likums, kas paredz, ka revīzijas ziņojumā ir jāietver atzinums par to, ka klienta finanšu pārskati visos būtiskajos aspektos ir sniegti patiesi. Revīzijas atzinumus veido pieredzējuši uzdevumu partneri un zvērināti revidenti, pamatojoties uz veikto revīziju.

Sagatavojot revidentu atzinumus, uzdevuma partneriem un zvērinātajiem revidentiem ir pieejamas plašas ziņojumu sagatavošanas vadlīnijas un Profesionālas prakses nodaļas tehniskā palīdzība revīzijas partneriem ziņojumu sagatavošanā, īpaši gadījumos, kad revidentu ziņojuma lietotājiem ir jāziņo par būtiskiem apstākļiem (piem., modificējot atzinumu vai iekļaujot tajā “apstākļu akcentēšanas” vai “citu apstākļu” rindkopas) vai

## **KPMG Baltics AS**

Atklātības ziņojums par 2019. gadu  
2020. gada janvāris

galvenajiem revīzijas jautājumiem. Visus revidentu ziņojumus dalībfirmas vārdā paraksta zvērināts revidents.

### *Vērīga, atvērta un godīga divpusēja komunikācija*

Būtisks revīzijas kvalitātes aspekts ir savstarpēja saziņa ar personām, kurām uzticēta revidējamā uzņēmuma pārvalde. Bieži par personām, kurām uzticēta uzņēmuma pārvalde, tiek uzskatīti revīzijas komitejas locekļi.

KPMG Baltics AS atzīst, ka ir ļoti svarīgi informēt personas, kurām uzticēta uzņēmuma pārvalde, par problēmām, kas rodas revīzijas gaitā, kā arī uzklaut un izprast viņu viedokli. Mēs informējam šādas personas, iesniedzot ziņojumus un prezentācijas, apmeklējot revīzijas komitejas vai Valdes sēdes un, ja nepieciešams, piedaloties neformālās diskusijās ar vadību un Revīzijas komitejas locekļiem.

#### **4.7.1 Konfidencialitāte, informācijas drošība un datu privātums**

Klientu informācijas konfidencialitātes ievērošanas nozīmīgums ir nostiprināts ar dažādu mehānismu palīdzību, ieskaitot Globālo un KPMG Baltics AS Rīcības kodeksu, apmācību un ikgadējo sertifikāciju, kas jāizpilda visiem KPMG profesionāļiem.

Mums ir ieviesta dokumentu saglabāšanas politika, kas nosaka revīzijas dokumentācijas un citu ar uzdevumu saistītu dokumentu saglabāšanas periodu saskaņā ar attiecīgajiem Starptautiskās grāmatvežu ētikas standartu padomes noteikumiem un Latvijas Republikā spēkā esošajiem standartiem un noteikumiem.

Mums ir ieviesta skaidra informācijas drošības politika, kurā ir apskatīts plašs jautājumu diapazons. KPMG Baltics AS ir ieviesta datu privātuma politika, kurā ir noteikts, kā rīkoties ar personas datiem, un par šo tēmu visiem KPMG darbiniekiem tiek pasniegta apmācība.

## **4.8 Ieguldījums nepārtrauktā attīstībā**

KPMG apņemas pastāvīgi uzlabot KPMG veiktās revīzijas kvalitāti, konsekvenci un efektivitāti. Integrētas kvalitātes uzraudzības un atbilstības programmas ļauj dalībfirmām konstatēt kvalitātes trūkumu, izanalizēt tā iemeslus un izstrādāt, ieviest un ziņot par koriģējošas rīcības plāniem gan attiecībā uz atsevišķiem revīzijas uzdevumiem, gan mūsu vispārējo kvalitātes kontroles sistēmu.

Kvalitātes uzraudzības un atbilstības programmas tiek ieviestas globāli, un visas dalībfirmas izmanto vienotu pieeju, ieskaitot attiecībā uz pārbaužu un ziņošanas raksturu un apjomu. KPMG Baltics AS salīdzina iekšējo uzraudzības programmu rezultātus ar ārējo pārbaužu programmu rezultātiem un veic nepieciešamos pasākumus.

**KPMG Baltics AS**

Atklātības ziņojums par 2019. gadu  
2020. gada janvāris

#### 4.8.1 Iekšējās uzraudzības un atbilstības programmas

KPMG Baltics AS uzraudzības programmas ietvaros novērtē:

- uzdevumu izpildes atbilstību piemērojamajiem standartiem, likumdošanai un KPMG International noteiktajām politikām un procedūrām; gan
- KPMG Baltics AS atbilstību KPMG International politikām un procedūrām un svarīgāko kvalitātes kontroles politiku un procedūru atbilstību, pietiekamību un efektīvu darbību.

Iekšējās uzraudzības programma palīdz novērtēt, vai mūsu kvalitātes kontroles sistēma ir izveidota atbilstoši, ieviesta pilnvērtīgi un darbojas efektīvi. Tie ir:

- Revīzijas kvalitātes pārbaudes (QPR) un Riska atbilstības programmas (RCP), kuras reizi gadā tiek veiktas Revīzijas, Nodokļu un Konsultāciju nodaļās, un
- Globālā atbilstības pārbaudes programma (GCR), kas attiecas uz visām funkcijām, un kas tiek veikta vismaz reizi trīs gados.

##### *Revīzijas kvalitātes pārbaudes (QPR)*

QPR programmas mērķis ir izvērtēt konkrētu revīzijas uzdevumu izpildi un konstatēt iespējas uzlabot tā kvalitāti.

##### *Uz risku balstītas pieejas izmantošana*

Attiecībā uz visiem KPMG dalībfirmas projektu vadītājiem vismaz reizi trīs gados tiek veiktas pārbaudes. Revīzijas uzdevumi tiek atlasīti, vērtējot tos pēc riska.

Ikgadējo QPR programmu KPMG Baltics AS izpilda saskaņā ar KPMG International QPR instrukcijām. Pārbaudes tiek veiktas par KPMG Baltics AS, bet to uzraudzība tiek īstenota reģionālā un globālā līmenī. Dalībfirmu QPR pārbaudes uzrauga pieredzējis vadošais pārbaudes veicējs, kas ir neatkarīgs no konkrētās dalībfirmas.

##### *Pārbaudes veicēja izvēle, sagatavošanās un process*

Pārbaudes veicēja izvēlē tiek izmantoti stingri kritēriji. Pārbaudes komandās darbojas pieredzējuši vadošie pārbaudes veicēji, kas ir neatkarīgi no pārbaudāmās dalībfirmas.

Pārbaudes un citām komandām, kuras uzrauga pārbaudes procesu, tiek nodrošināta apmācība, kurā īpaša uzmanība tiek vērsta uz problemātiskām tēmām, ko konstatējuši revīzijas uzraudzības regulatori, un uzsvērta vajadzība būt tikpat rūpīgiem kā ārējiem pārbaudžu veicējiem.

##### *Revīzijas kvalitātes pārbaudes vērtējums*

Revīzijas uzdevumu reitingi un dalībfirmu revīzijas prakses novērtējumi tiek piešķirti, izmantojot konsekventus kritērijus.

Pārbaudei atlasītos revīzijas uzdevumus novērtē kategorijās “apmierinošs”, “nepieciešami uzlabojumi” vai “neapmierinoši”.

## **KPMG Baltics AS**

Atklātības ziņojums par 2019. gadu  
2020. gada janvāris

### *Ziņošana*

Kvalitātes pārbaudes programmas speciālistu izdarītie secinājumi tiek paziņoti mūsu profesionāļiem rakstiskos paziņojumos, izmantojot iekšējus apmācību rīkus, kā arī mutiski - regulāri organizētās partneru, menedžeru un darbinieku sanāksmēs. Šīm jomām īpaša uzmanība tiek veltīta turpmākajās pārbaudes programmās, lai novērtētu pastāvīgo uzlabojumu apjomu.

Vadošajiem revīzijas uzdevumu partneriem tiek paziņots, ja kādam no viņu pārrobežu revīzijas uzdevumiem ir piešķirts reitings, kas ir zemāks par apmierinošu (definēts kā "nepieciešami uzlabojumi" vai "neapmierinošs"). Tāpat globālo revīzijas klientu vadošajiem revīzijas uzdevuma partneriem tiek paziņots, ja to globālā klienta meitas sabiedrības revīziju veic dalībfirma, kurai Revīzijas kvalitātes pārbaudes laikā tika konstatētas kvalitātes problēmas.

### *Riska atbilstības programma (RCP)*

KPMG International izstrādā un uztur kvalitātes kontroles politikas un procesus, kas piemērojami visām dalībfirmām. Šīs politikas un procesi un ar tiem saistītās procedūras atbilst 1. Starptautiskā kvalitātes kontroles standarta (ISQC 1) prasībām. Ikgadējās RCP laikā mēs veicam rūpīgu izvērtēšanu, kas ietver kvalitātes kontroles un procedūru dokumentēšanu, atbilstības pārbaudes un ziņošanu par izņēmumiem, rīcības plāniem un secinājumiem.

RCP mērķi ir:

- dokumentēt, novērtēt un uzraudzīt KPMG Baltics AS kvalitātes kontroles sistēmas atbilstību globālajām kvalitātes un riska vadības politikām un svarīgākajām juridiskajām un likumdošanas prasībām, kas saistītas ar profesionālo pakalpojumu sniegšanu; un
- Sniegt KPMG Baltics AS pamatu, uz kura izvērtēt, vai firma un tās personāls atbilst attiecīgajiem profesionālajiem standartiem un piemērojamajām juridiskajām un regulatīvajām prasībām.

Ja tiek konstatētas nepilnības, mums ir jāizveido atbilstoši darbības plāni un jāuzrauga katras darbības statuss.

### *Globālā atbilstības pārbaudes programma (GCR)*

No dalībfirmas neatkarīgas KPMG International pārbaudes komandas veic globālās atbilstības pārbaudes dalībfirmām vismaz reizi trīs gadu periodā.

GCR komanda, kas veic pārbaudes, ir neatkarīga no KPMG dalībfirmas, tā ir objektīva un pārzina globālās kvalitātes un risku vadības politikas. GCR izvērtē atbilstību noteiktām KPMG International politikām un procedūrām, kā arī dalās labākajā praksē ar dalībfirmām. GCR sniedz neatkarīgu novērtējumu attiecībā uz:

- dalībfirmas apņēmību nodrošināt kvalitāti un risku vadību (vadības stils) un veidu, kādā firmas vispārējā struktūra, pārvaldība un finansējums atbalsta šo apņēmību;
- dalībfirmas atbilstību galvenajām KPMG politikām un procedūrām; un
- precizitāti, ar kādu dalībfirma īsteno tās Riska atbilstības programmu.



## KPMG Baltics AS

Atklātības ziņojums par 2019. gadu  
2020. gada janvāris

Mēs izstrādājam rīcības plānus, lai novērstu visus GCR atklājumus un saskaņojam šos plānus ar GCR komandu. Mūsu rīcības plānu izpildes progresu uzrauga globālā GCR centrālā komanda. Par rezultātiem tiek ziņots globālās kvalitātes un risku vadības grupai, un, ja nepieciešams, atbilstoši KPMG International un reģionālajai vadībai, lai nodrošinātu, ka koriģējošie pasākumi dalībfirmā tiek īstenoti savlaicīgi.

### *Pamata iemeslu analīze (RCA)*

Pamata iemeslu analīzi KPMG Baltics AS veic ar mērķi konstatēt un novērst revīzijas kvalitātes problēmas, lai izvairītos no šādu problēmu atkārtošanās un pastāvīgo uzlabojumu ietvaros palīdzētu konstatēt labo praksi.

Globālās pamata iemeslu analīzes 5 soļu principi ir:



Visas KPMG dalībfirmas ir atbildīgas par RCA izpildi un par atbilstošu koriģējošu pasākumu identificēšanu un revīzijas kvalitātes uzlabošanas plānu izstrādi.

KPMG Baltics AS revīzijas nodaļas vadītājs ir atbildīgs par no RCA izrietošu rīcības plānu izstrādi un ieviešanu, kā arī par to, lai katram risinājumam tiktu noteikts īpašnieks. Risinājumu ieviešanu uzrauga risku vadības partneris.

### *Ieteikumi uzlabojumiem*

Globālā līmenī KPMG International izskata kvalitātes uzraudzības programmu rezultātus, izmantojot GAQSC un Globālo kvalitātes un risku vadības grupu, un analizē

## **KPMG Baltics AS**

Atklātības ziņojums par 2019. gadu  
2020. gada janvāris

dalībfirmu pamata iemeslus un izstrādātos rīcības plānus un pēc vajadzības sagatavo papildu globālās rīcības.

KPMG International izstrādātie globālie remediācijas plāni ir vērsti uz izmaiņu ieviešanu kultūrā un uzvedībā visas globālās organizācijas mērogā un dalībfirmu revīzijas uzdevumu komandu konsekventas darbības veicināšanu. Remediācijas plānus īsteno, izstrādājot apmācības, rīkus un vadlīnijas, lai sekmētu konsekvenci, nodrošinātu, ka tiek izmantotas pareizās pamatnostādnes un ka visā globālās organizācijas mērogā tiek izplatīta labākā prakse.

### 4.8.2 Ārējās atsauksmes un dialogs

#### *Regulatori*

Finanšu ministrija kā kompetentā iestāde saskaņā ar Revīzijas pakalpojumu likumu veic neatkarīgas pārbaudes pati, kā arī kopā ar Latvijas Zvērinātu revidentu asociāciju.

2016. gada 26. oktobrī LR Finanšu ministrija kopā ar Latvijas Zvērinātu Revidentu Asociāciju veica neatkarīgu pārbaudi KPMG Baltics AS saskaņā ar Revīzijas pakalpojumu likuma 35<sup>1</sup>. pantu.

2018. gada 7. novembrī Finanšu ministrija pabeidza pārbaudi attiecībā uz KPMG Baltics AS saskaņā ar Revīzijas pakalpojumu likuma 35<sup>1</sup>. pantu un MK noteikumu Nr. 136, kas nodrošina uz risku izvērtējumu balstītu revīzijas pakalpojumu kvalitātes kontroli tām zvērinātu revidentu komercsabiedrībām, kuras ir sniegušas revīzijas pakalpojumus sabiedriskas nozīmes struktūrām.

Ārējā pārbaudē nav identificētas problēmas, kuras būtiski ietekmētu firmas revīzijas pakalpojumu sniegšanu.

Starptautiskā līmenī KPMG International nodrošina regulāru divvirzienu saziņu ar Starptautisko neatkarīgu revidentu regulatoru forumu (IFIAR), ar kuru tiek apspriestas konstatētās problēmas un pasākumi, kas veikti, lai risinātu šādas problēmas KPMG dalībfirmu tīkla līmenī.

#### *Klientu atsauksmes*

Mēs labprāt uzklausām klientu atsauksmes, gan tiekoties personīgi, gan organizējot aptaujas, kuru mērķis ir uzraudzīt klientu apmierinātību ar tiem sniegtajiem pakalpojumiem. Iegūto informāciju mēs apkopojam un, lai izpildītu klientu prasības, operatīvi ieviešam izmaiņas gan revīzijas uzdevuma līmenī, gan dalībfirmas līmenī.

Mūsu firmā ieviestas efektīvas procedūras, kā apstrādāt klientu sūdzības par mūsu darba kvalitāti. Lielākajā daļā citu gadījumu KPMG Baltijā AS vecākā partnere ir atbildīga par sūdzību un problēmu risināšanu.

**KPMG Baltics AS**

Atklātības ziņojums par 2019. gadu  
2020. gada janvāris

## 5 Finanšu informācija

KPMG Baltics AS ieņēmumi finanšu gadā, kas noslēdzās 2019. gada 30. septembrī. Tabulā ir sniegti auditētie ieņēmumi par minēto pārskata periodu:

EUR'000	2019. gada 30. sept.
Sabiedriskas nozīmes struktūru (SNS) un uzņēmumu, kuri ietilpst tādu uzņēmumu grupā, kuru mātes sabiedrība ir SNS, likumā noteiktā revīzija	607
Citu uzņēmumu likumā noteiktā revīzija	3 035
KPMG Baltics AS revidētiem uzņēmumiem sniegti atļautie ne-revīzijas pakalpojumi	635
Citiem uzņēmumiem sniegti ne-revīzijas pakalpojumi	4 655
<b>Kopā</b>	<b>8 932</b>

## 6 Partneru un zvērinātu revidentu atalgojums

### *Partneru atalgojums*

Partneru atalgojumu veido firmas sadalāmā peļņa, un katrs partneris ir personiski atbildīgs par savu pensiju un citiem labumiem. Vecākā partnere uzrauga peļņas sadali starp KPMG Baltics AS partneriem, lai nodrošinātu, ka tiek piemērota konsekventa pieeja un ka atalgojums ir noteikts, balstoties uz katram partnerim noteiktajiem mērķiem saistībā ar viņam piešķirtajām lomām. Partneri tiek novērtēti pēc darba kvalitātes, klientiem sniegto pakalpojumu kvalitātes, ieņēmumu un peļņas pieauguma, vadības prasmēm un sabiedrības vērtību īstenošanas dzīvē. Revīzijas partneru atalgojuma noteikšanā netiek ņemts vērā, kāda apmēra ar revīziju nesaistīti pakalpojumi ir tikuši sniegti attiecīgā partnera revīzijas klientiem. Vecākā partnere ziņo KPMG CEE reģiona vadītājam par atalgojuma piešķiršanu partneriem KPMG Baltics AS.

### *Zvērinātu revidentu atalgojums*

Zvērināti revidenti, kas nav partneri, atlīdzību par savu darbu saņem mēnešalgas veidā. Mēnešalga sastāv fiksētas summas, kas tiek noteikta katru gadu, un no prēmijas, kas tiek izmaksāta, izpildot noteiktus mērķus. Šādi mērķi var būt revīzijas nodaļas finanšu rezultāti, klientiem sniegto pakalpojumu kvalitātes radītāji, darba kvalitāte, vadības prasmes un firmas vērtību īstenošana dzīvē. Nosakot zvērinātu revidentu atalgojumu, netiek ņemts vērā, kāda apjoma citi ar revīziju nesaistīti pakalpojumi ir tikuši sniegti revīzijas klientiem.

## 7 Komercsabiedrību tīkls

### 7.1 Juridiskā struktūra

Neatkarīgas KPMG tīkla dalībfirmas ir saistītas ar Šveices kooperatīvu KPMG International, kas ir saskaņā ar Šveices likumiem reģistrēta sabiedrība.

KPMG International veic uzņēmējdarbību visu KPMG tīkla dalībfirmu kopējam labumam, taču nesniedz pakalpojumus klientiem. Profesionālos pakalpojumus klientiem sniedz tikai dalībfirmas.

Viens no galvenajiem KPMG International mērķiem ir sekmēt to, lai dalībfirmas varētu sniegt augstas kvalitātes revīzijas, nodokļu un konsultāciju pakalpojumus. Piemēram, KPMG International nosaka un veicina vienotu dalībfirmu darba un vadības politiku un standartu ieviešanu un uzturēšanu un aizsargā un uzlabo KPMG vārda un zīmola izmantošanu.

KPMG International ir sabiedrība, kas ir juridiski neatkarīga no visām dalībfirmām. KPMG International un dalībfirmas nav globāla partnerība vai kopuzņēmums, kā arī neatrodas principāla – aģenta attiecībās vai partnerībā. Nevienai dalībfirmai nav tiesību uzlikt KPMG International vai jebkurai citai dalībfirmai pienākumus vai noteikt tām saistības pret trešajām pusēm, kā arī KPMG International nav tiesīgs uzlikt šādus pienākumus vai noteikt saistības nevienai citai dalībfirmai.

Saraksts ar revīzijas firmām, kuras ir dalībfirmas un darbojas ES/EEZ valstīs, kurās tās ir kvalificētas veikt likumā noteiktās revīzijas vai kurās tām atrodas juridiskās adreses, centrālā administrācija vai pamata komercdarbības vieta, ir pieejams [12. nodaļā](#).

*ES/EEZ valstu revīzijas firmu kopējais apgrozījums no gada pārskatu un konsolidēto gada pārskatu likumā noteiktās revīzijas<sup>3</sup>*

Gadā, kas noslēdzās 2019. gada 30. septembrī, KPMG revīzijas firmu no ES un EEZ dalībvalstīm kopējie ieņēmumi no gada pārskatu un konsolidēto gada pārskatu likumā noteiktās revīzijas veido EUR 2,9 miljardi. ES un EEZ dalībvalstu KPMG revīzijas firmu kopējie ieņēmumi no revīzijas pakalpojumiem ir uzrādīti pēc labākiem šobrīd iespējamiem aprēķiniem un ir konvertēti, izmantojot vidējos valūtu maiņas kursus 12 mēnešu periodā, kas noslēdzās 2019. gada 30. septembrī.

### 7.2 Dalībfirmu saistības un atbildība

Saskaņā ar līgumiem, kas noslēgti ar KPMG International, dalībfirmām jāievēro KPMG International politikas un noteikumi, tajā skaitā kvalitātes standarti, kas nosaka, kā firmām jāstrādā un kā jāsniedz pakalpojumi klientiem, lai efektīvi konkurētu. Šīs politikas un noteikumi paredz noteiktu uzņēmuma struktūru, kas nodrošina ilgtspēju un stabilitāti, spēju piemērot globālas un reģionālas stratēģijas, dalīties resursos (ienākošos un

---

<sup>3</sup>Sniegto finanšu informāciju veido apkopota informācija par atsevišķām KPMG dalībfirmām, kas darbojas ES un EEZ dalībvalstīs un kuras sniedz profesionālus pakalpojumus klientiem. Šī informācija ir apkopota vienīgi uzrādīšanai šajā ziņojumā. KPMG International nesniedz pakalpojumus klientiem un līdz ar to negūst ieņēmumus.

## **KPMG Baltics AS**

Atklātības ziņojums par 2019. gadu  
2020. gada janvāris

izejošos), apkalpot starptautiskus klientus, vadīt riskus un izmantot globālas metodoloģijas un instrumentus.

Katra dalībfirma uzņemas atbildību par tās vadību un tās darba kvalitāti. Dalībfirmas rīkojas saskaņā ar vienotām KPMG vērtībām (kā noteikts šī dokumenta pielikumos).

KPMG International darbību finansē dalībfirmu veiktās iemaksas. Šo summu aprēķināšanas principus apstiprina globālā valde, un tie ir konsekventi piemēroti dalībfirmām. Sabiedrība var zaudēt KPMG dalībfirmas statusu, un tās dalība KPMG tīklā var tikt pārtraukta, ja tā nav ievērojusi KPMG International izvirzītās politikas un noteikumus vai kādu no citiem tās pienākumiem pret KPMG International.

### **7.3 Profesionālās atbildības apdrošināšana**

Lai varētu segt prasības, kas radušās profesionālās nolaidības rezultātā, dalībfirma uztur apdrošināšanas segumu. Apdrošināšanas segums ir teritoriāls un aptver visu pasauli, un izmaksas tiek veiktas no fonda, kas ir pieejams visām KPMG dalībfirmām.

### **7.4 Vadības struktūra**

KPMG International svarīgākās pārvaldes un vadības institūcijas ir Globālā Padome, Globālā Valde un Globālā augstākā vadība.

#### *Globālā padome*

Globālā padome veic augsta līmeņa pārvaldības uzdevumus un nodrošina iespējas atvērtām diskusijām un saziņai starp dalībfirmām. Tā veic funkcijas, kas atbilst akcionāru sapulces funkcijām (taču KPMG International nav pamatkapitāla un tai ir tikai biedri, nevis akcionāri). Papildu citiem pienākumiem Globālā padome ievēl priekšsēdētāju, kā arī apstiprina Globālās valdes locekļu iecelšanu. Padomē strādā pārstāvji no 59 dalībfirmām, kas ir KPMG International dalībnieces saskaņā ar Šveices likumiem. Apakšlicencētās sabiedrības netieši pārstāv viens biedrs.

#### *Globālā valde*

Globālā valde ir galvenā KPMG International pārvaldes un uzraudzības institūcija. Valdes galvenie pienākumi ietver stratēģijas apstiprināšanu, KPMG zīmola aizsargāšanu un tā vērtības paaugstināšanu, KPMG International vadības pārraudzību un politiku un noteikumu apstiprināšanu. Tāpat valde apstiprina dalībfirmas un ratificē priekšsēdētāja vietnieku, ko ieceļ priekšsēdētājs.

Globālajā valdē darbojas priekšsēdētājs, priekšsēdētāja, katra no trīs reģioniem priekšsēdētājs (Amerikas, Āzija un Klusā okeāna valstis (ASPAC), Eiropa, Tuvie Austrumi un Āfrika (EMA)) un vairāki dalībfirmu vecākie partneri.

To vada priekšsēdētājs, kuru atbalsta pārvaldes komiteja, kuras sastāvā ir globālais priekšsēdētājs, katra reģiona priekšsēdētāji un pašreiz arī trīs citi dalībfirmu vecākie partneri. Globālās valdes locekļu saraksts 2019. gada 1. oktobrī ir pieejams [KPMG Starptautiskajā ikgadējā pārskatā](#).

## KPMG Baltics AS

Atklātības ziņojums par 2019. gadu  
2020. gada janvāris

Valdes locekļi, kas nav Globālās augstākās vadības pārstāvji (neatkarīgi eksperti), ievēl vienu valdes locekli vadošā direktora amatā. Vadošā direktora galvenie pienākumi ir būt par saikni starp priekšsēdētāju un neatkarīgajiem valdes locekļiem.

### *Globālā vadības komanda*

Atsevišķus pienākumus Globālā valde ir deleģējusi Globālajai vadības komandai. Šie pienākumi ietver globālās stratēģijas izveidošanu, sadarbojoties ar Pārvaldes komiteju. Globālā vadības komanda atbalsta dalībfirmas arī globālās stratēģijas izpildē un ir atbildīga par to izpildes uzraudzīšanu.

To vada Globālais priekšsēdētājs, un tās sastāvā darbojas Globālais galvenais izpilddirektors, Globālais galvenais administratīvais direktors, globālie funkciju un infrastruktūras vadītāji un Vispārējā padome.

Globālās vadības pārstāvju Komandas saraksts 2019. gada 1. oktobrī ir pieejams [KPMG Starptautiskajā ikgadējā pārskatā](#).

### *Globālās koordinācijas grupas*

Globālās koordinācijas grupas pārstāv KPMG International funkciju un infrastruktūras grupas un tās ir galvenās organizācijas koordinācijas grupas. Tās darbojas Globālās valdes deleģētā pakļautībā, un to pārrauga Globālā vadības komanda, turklāt Globālā revīzijas vadības grupa, Globālā revīzijas kvalitātes koordinācijas komiteja un Globālā kvalitātes riska vadības koordinācijas grupa cieši sadarbojas ar reģionālo un dalībfirmu vadību, lai:

- izveidotu un paziņotu par atbilstošām revīzijas un kvalitātes / risku vadības politikām;
- nodrošinātu efektīvus riska vadības procesus, lai uzlabotu revīzijas kvalitāti; un
- proaktīvi identificētu un novērstu tīkla kritiskos riskus.

Globālā kvalitātes un riska pārvaldības koordinācijas grupas atbildība ir izklāstīta plašāk [KPMG International Atklātības ziņojuma](#) sadaļā “Pārvaldība un līderība”

Katra dalībfirma ietilpst vienā no trim reģioniem (Amerikas, ASPAC un EMA). Katram reģionam ir Reģionālā valde, kurā darbojas reģionālais priekšsēdētājs, reģionālais darbības direktors, pārstāvis no apakšreģioniem un citi biedri, ja nepieciešams. Katra Reģionālā valde īpaši pievērš uzmanību dalībfirmu vajadzībām reģionā un palīdz ieviest KPMG International politikas un procesus reģionā.

Ar detalizētu informāciju par KPMG International, ieskaitot pārvaldības pasākumus, varat iepazīties [KPMG International Atklātības ziņojuma](#) pielikumā “Pārvaldība un līderība”.

## **7.5 Reģiona kvalitātes un riska pārvaldības vadītāji**

Globālais kvalitātes un riska pārvaldības priekšsēdētāja vietnieks ieceļ Reģiona kvalitātes un riska pārvaldības vadītājus (ARL), kuri:

- regulāri un pastāvīgi īsteno uzraudzības un konsultatīvo funkciju, lai izvērtētu dalībfirmas centienu un procesu efektivitāti, lai identificētu, pārvaldītu un ziņotu par būtiskiem riskiem, kuri var potenciāli bojāt KPMG zīmola reputāciju. Par būtiskām ARL aktivitātēm, tai skaitā identificētām dalībfirmas problēmām un saistīto dalībfirmu



**KPMG Baltics AS**

Atklātības ziņojums par 2019. gadu  
2020. gada janvāris

atbildi/ remediāciju tiek ziņots Globālās kvalitātes un risku vadības grupas (GQ&RM) vadībai.

ARL lomas mērķi ir:

- palīdzēt GQ&RM vadībai uzraudzīt dalībfirmas kvalitāti un riska aktivitātes;
- sadarboties ar GQ&RM vadību un Starptautisko juriskonsulta biroju (IOGC), kad rodas būtiskas problēmas, kas saistītas ar zīmolu vai juridiskiem jautājumiem, lai palīdzētu nodrošināt atbilstošu problēmas risināšanu; un
- palīdzēt uzraudzīt, cik efektīvi dalībfirma veic remediāciju attiecībā uz būtiskiem jautājumiem, tai skaitā nopietnu kvalitātes negadījumu iemeslu identificēšanu.



## 8 **KPMG Baltics AS valdes paziņojums par kvalitātes kontroli un neatkarības efektivitāti**

Šajā ziņojumā aprakstītie pasākumi un procedūras, kas veido KPMG Baltics AS kvalitātes kontroles sistēmas pamatu, ir paredzēti pieņemama līmeņa pārlicības nodrošināšanai par to, ka mūsu firmas veiktās revīzijas atbilst spēkā esošajiem likumiem un noteikumiem. Ņemot vērā kvalitātes kontroles sistēmā pastāvošos ierobežojumus, tā nevar sniegt pilnīgu pārlicību par to, ka tiek konstatēti vai novērsti visi gadījumi, kad nav nodrošināta atbilstība likumu un noteikumu prasībām.

KPMG Baltics AS Valde ir izskatījusi:

- šajā ziņojumā aprakstīto kvalitātes kontroles sistēmu struktūru un darbību;
- secinājumus, kas iegūti dažādās atbilstības programmās, ko izmanto mūsu firma (tajā skaitā KPMG International Pārbaudes programmas, kā aprakstīts [4.8.1. nodaļā](#), un mūsu vietējās atbilstības uzraudzības programmas); un
- regulatīvo pārbažu secinājumus un sekojošās uzraudzības un/vai koriģējošās darbības.

Ņemot vērā visus pierādījumus, KPMG Baltics AS Valde ar pietiekamu pārlicību apstiprina, ka gadā, kas noslēdzās 2019. gada 30. septembrī, kvalitātes kontroles sistēmas mūsu firmā ir darbojušās efektīvi.

Tāpat KPMG Baltics AS Valde apstiprina, ka gadā, kas noslēdzās 2019. gada 30. septembrī, mūsu firmā tika veikta iekšējā neatkarības atbilstības pārbaude.

Rīgā, 2020. gada 31. janvārī

Armine Movsisjana

Valda Užāne

Inga Lipšāne

Irēna Sarma

## 9 Informācija par personām, kurām uzticēta KPMG Baltics AS pārvaldība



### **Armine Movsisjana**

Nacionālā vecākā partnere

Armine Movsisjana ir KPMG Baltics AS nacionālā vecākā partnere un revīzijas nodaļas vadītāja Latvijā.



### **Stīvs Ostviks**

Partneris

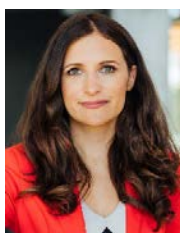
Stīvs Ostviks (Steve Austwick) ir KPMG Baltics AS partneris, kurš vada nodokļu un juridisko pakalpojumu praksi Latvijā.



### **Rainers Vilāns**

Partneris

Rainers Vilāns ir KPMG Baltics AS partneris, kurš atbild par revīzijas pakalpojumu sniegšanu finanšu sektora klientiem.



### **Evija Miezīte**

Partnere

Evija Miezīte ir KPMG Baltics AS partnere, kura vada konsultāciju pakalpojumu praksi Latvijā.

**KPMG Baltics AS**

Atklātības ziņojums par 2019. gadu  
2020. gada janvāris

## 10 Sabiedriskas nozīmes struktūras

Saskaņā ar Latvijas Republikas Revīzijas pakalpojumu likumu finanšu iestādes un biržā kotētas sabiedrības, kurām KPMG Baltics AS sniegusi revīzijas pakalpojumus gadā, kas noslēdzās 2019. gada 30. septembrī, ir šādas:

- Balcia Insurance SE
- Balta AAS
- BTA Baltic Insurance Company AAS
- Citadele Banka AS
- CBL Asset Management IPAS
- CBL Atklātais pensiju fonds AS
- CBL Life AAS
- Indexo IPAS
- Latvijas Jūras Medicīnas Centrs AS
- Pirmais Slēgtais Pensiju Fonds
- Valmieras stikla šķiedra AS

## 11 KPMG vērtības

KPMG darbinieki sadarbojas, lai sniegtu vērtību klientiem. Mēs nelokāmi ticam kopējām vērtībām, uz kurām ir balstīta mūsu sadarbība gan ar klientiem, gan vienam ar otru:

<b>Mēs rādām piemēru:</b>	Jebkuru mūsu darbinieku rīcība atspoguļo to, ko mēs sagaidām viens no otra un no mūsu klientiem.
<b>Mēs strādājam kopā:</b>	Mēs veicinām vislabāko savu un savu kolēģu īpašību attīstību un veidojam stipras un veiksmīgas darba attiecības.
<b>Mēs cienām katru darbinieku:</b>	Mēs izrādām cieņu cilvēkiem par to, kādi viņi ir, un par to, kādas zināšanas, prasmes un pieredze viņiem ir gan kā indivīdiem, gan kā vienotas komandas locekļiem.
<b>Mēs meklējam faktus un nodrošinām detalizētu ieskatu:</b>	Pārbaudot pieņēmumus un faktus, mēs nostiprinām savu uzticama un objektīva biznesa partnera reputāciju.
<b>Mēs esam atklāti un godīgi komunikācijā ar jums:</b>	Mēs bieži atklājam informāciju, sniedzam ieskatus un padomus konstruktīvā veidā, kā arī drosmīgi un atklāti risinām saspīlētas situācijas.
<b>Mēs esam atbildīgi pret sabiedrību:</b>	Mēs rīkojamies sociāli atbildīgi un pilnveidojam savas prasmes, paplašinām savu pieredzi un perspektīvas, veicot darbu sabiedrības labā.
<b>Visbūtiskākais – mēs rīkojamies GODPRĀTĪGI:</b>	Mēs cenšamies pastāvīgi strādāt saskaņā ar augstākajiem profesionālajiem standartiem, sniegt vērtīgus padomus un nodrošināt savu neatkarību.

**KPMG Baltics AS**

 Atklātbības ziņojums par 2019. gadu  
 2020. gada janvāris

## 12 KPMG dalībfirmas, kas sniedz revīzijas pakalpojumus ES/EEZ valstīs

Valsts	Dalībfirmas nosaukums:
Austrija	KPMG Austria GmbH Wirtschaftsprüfungs- und Steuerberatungsgesellschaft (Wien)
Austrija	KPMG Alpen-Treuhand GmbH Wirtschaftsprüfungs- und Steuerberatungsgesellschaft (Wien)
Austrija	KPMG Austria GmbH Wirtschaftsprüfungs- und Steuerberatungsgesellschaft (Linz)
Austrija	KPMG Niederösterreich GmbH, Wirtschaftsprüfungs- und Steuerberatungsgesellschaft
Austrija	Plan Treuhand GmbH Wirtschaftsprüfungs- und Steuerberatungsgesellschaft (Wien)
Austrija	Securitas Revisions- und Treuhandgesellschaft m.b.H.
Austrija	T&A Wirtschaftsprüfungs- und Steuerberatungsgesellschaft mbH
Beļģija	KPMG Bedrijfsrevisoren/KPMG Réviseurs d'Entreprises
Bulgārija	KPMG Audit OOD
CEE	KPMG CEE Holdings Limited
Horvātija	KPMG Croatia d.o.o. za reviziju
Kipra	KPMG Limited
Kipra	KPMG Limited
Čehija	KPMG Ceska republika Audit, s.r.o.
Dānija	KPMG P/S
Igaunija	KPMG Baltics OÜ
Somija	KPMG Oy Ab
Somija	KPMG Julkistarkastus Oy
Francija	KPMG Associés S.A.
Francija	BRAUN EXPERTISE COMPTABLE ET COMMISSARIAT AUX COMPTES — BEC
Francija	FUTIN Associés
Francija	KPMG Audit DFA S.A.S.
Francija	KPMG Audit Est S.A.S.
Francija	KPMG Audit FS I S.A.S.
Francija	KPMG Audit ID S.A.S.
Francija	KPMG Audit IS S.A.S.
Francija	KPMG Audit Nord S.A.S.
Francija	KPMG Audit Normandie S.A.S.
Francija	KPMG Audit Ouest S.A.S.
Francija	KPMG Audit Paris et Centre S.A.S.
Francija	KPMG Audit Rhône Alpes Auvergne S.A.S.
Francija	KPMG Audit Sud-Est S.A.S.
Francija	KPMG Audit Sud-Ouest S.A.S.
Francija	KPMG Fiduciaire de France
Francija	KPMG SA
Francija	SALUSTRO REYDEL S.A.
Vācija	KPMG AG Wirtschaftsprüfungsgesellschaft
Vācija	ATH Allgemeine Treuhandgesellschaft mbH Wirtschaftsprüfungsgesellschaft

**KPMG Baltics AS**

 Atklātības ziņojums par 2019. gadu  
 2020. gada janvāris

Valsts	Dalībfirmas nosaukums:
Vācija	EUREVISIO GmbH Wirtschaftsprüfungsgesellschaft Steuerberatungsgesellschaft
Vācija	KPMG Bayerische Treuhandgesellschaft Aktiengesellschaft Wirtschaftsprüfungsgesellschaft Steuerberatungsgesellschaft
Vācija	KPMG Prüfungs-und Beratungsgesellschaft für den Öffentlichen Sektor Aktiengesellschaft Wirtschaftsprüfungsgesellschaft
Gibraltārs	KPMG Limited
Griekija	KPMG Certified Auditors S.A.
Griekija	KPMG Auditing A.E.
Ungārija	KPMG Hungária Kft./KPMG Hungary Ltd.
Islande	KPMG ehf.
Īrija	KPMG
Itālija	KPMG S.p.A.
Itālija	KPMG Audit S.p.A.
Latvija	KPMG Baltics AS
Lihtenšteina	KPMG (Liechtenstein) AG
Lietuva	'KPMG Baltics' UAB
Luksemburga	KPMG Luxembourg
Malta	KPMG
Nīderlande	KPMG Accountants N.V.
Norvēģija	KPMG Holding AS
Norvēģija	KPMG AS
Polija	KPMG Audyt Sp. z.o.o.
Polija	KPMG Audyt Sp. Z ograniczona, odpowiedzialno, cia,
Polija	KPMG Audyt Sp. Z ograniczona, odpowiedzialnos'cia, Spółka Komandytowa
Portugāle	KPMG & Associados - Sociedade de Revisores Oficiais de Contas, S.A.
Rumānija	KPMG Audit SRL
Slovākija	KPMG Slovensko spol. s r.o.
Slovēnija	KPMG Slovenija, podjetje za revidiranje, d.o.o.
Spānija	KPMG Auditores, S.L.
Zviedrija	KPMG AB
Apvienotā Karaliste	KPMG LLP
Apvienotā Karaliste	KPMG Audit Holdings Limited
Apvienotā Karaliste	KPMG Audit Plc
Apvienotā Karaliste	KPMG Holdings Limited
Apvienotā Karaliste	KPMG Overseas Services Limited



## Sazinieties ar mums

### **KPMG Baltics AS**

Vesetas iela 7  
Rīga, LV-1013

T +371 67 038 000

E [kpmg@kpmg.lv](mailto:kpmg@kpmg.lv)

[kpmg.com/lv](http://kpmg.com/lv)

© 2020 KPMG Baltics AS, Latvijā reģistrēta akciju sabiedrība un KPMG neatkarīgu dalībfirmu, kuras saistītas ar Šveicē reģistrēto KPMG International Cooperative (KPMG International), tīkla dalībfirmu. Visas tiesības aizsargātas.

Šajā dokumentā apkopotā informācija ir vispārīga un nav domāta kādas konkrētas fiziskas vai juridiskas personas situācijas apskatam. Lai arī mūsu mērķis ir sniegt precīzu un savlaicīgu informāciju, nav iespējams garantēt, ka informācijas saņemšanas brīdī tā vēl arvien būs precīza vai ka tā būs precīza nākotnē. Nevienam savā rīcībā nevajadzētu paļauties uz šo informāciju bez atbilstošas profesionālas konsultācijas, rūpīgi izpētot konkrēto situāciju.

KPMG nosaukums un logo ir reģistrētas preču zīmes vai KPMG International preču zīmes.